

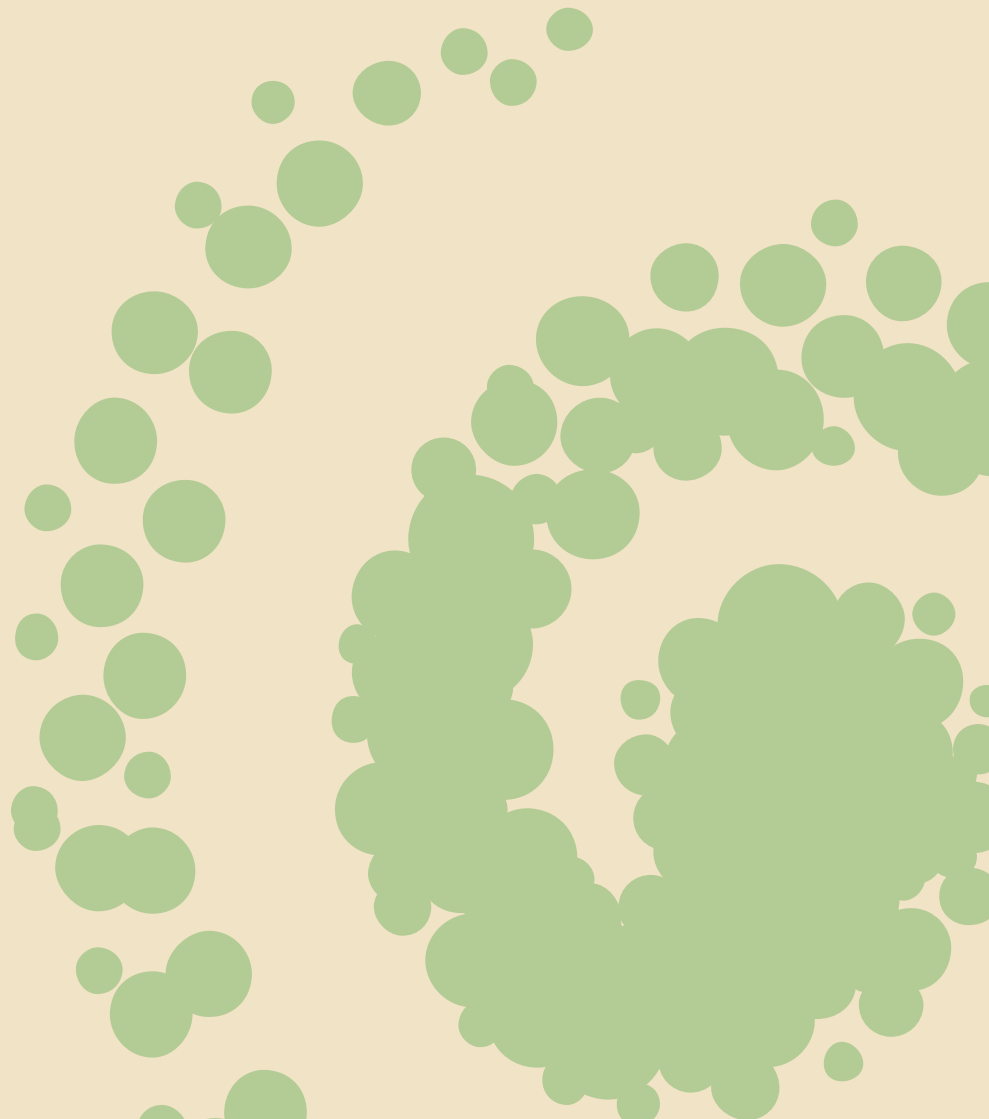
التقرير السنوي

٢٠٠٩



الفهرس

٧	صفحة	مجلس الإدارة ونبذة عن السيرة الذاتية لأعضاء مجلس الإدارة
١١	صفحة	تقرير مجلس الإدارة للجمعية العمومية للمساهمين ٢٠٠٩
١٢	صفحة	لمحة عن الشركة ونشاطها و موقعها
١٤	صفحة	تطوير الموارد البشرية
١٥	صفحة	الاعتماد على موردين محددین و /أو عملاء رئيسيين
١٦	صفحة	تطبيق الشركة لمعايير الجودة الدولية
١٧	صفحة	وصف لإنجازات الشركة حتى ٢٠٠٩ / ١٢ / ٣١
١٩	صفحة	وصف لبعض الأحداث الهامة التي مرت على الشركة
٢١	صفحة	الخطة المستقبلية للشركة للسنة القادمة
٢٢	صفحة	التطورات المستقبلية العامة بما في ذلك أي توسعات أو مشاريع جديدة
٢٣	صفحة	البيانات المالية
٢٤	صفحة	تقرير مدققي الحسابات المستقلين
٢٦	صفحة	القوائم المالية
٣٠	صفحة	إيضاحات متممة للبيانات المالية



أعضاء مجلس الإدارة

السيد عماد عبد القادر المهيدب	رئيس مجلس الإدارة
الدكتور فؤاد فهد الصالح	نائب رئيس مجلس الإدارة
السيد رائد إبراهيم المديهم	عضو مجلس الإدارة
السيد مصعب سليمان المهيدب	عضو مجلس الإدارة
السيد جيوفاني ماجيورا	عضو مجلس الإدارة
السيد زياد سعد الدين الزعيم	عضو مجلس الإدارة
السيد نزار جميل أسعد	عضو مجلس الإدارة

الإدارة العليا

السيد خالد بسام الصواف	الرئيس التنفيذي
------------------------	-----------------

القطاعات والأقسام الرئيسية

قسم السلامة المهنية وحماية البيئة
قسم التدقيق الداخلي

قسم الموارد البشرية
قسم الشؤون القانونية وشؤون الموظفين
قسم العلاقات العامة
قسم علاقات المساهمين

الإدارة المالية
قسم الحسابات
قسم نظم أتمتة المعلومات

الإدارة الفنية
قسم الإنتاج
قسم الصيانة
قسم الجودة
قسم الجيولوجيا وإدارة المقالع

قسم المبيعات والتسويق
قسم المشتريات
قسم المستودعات
قسم التخليص الجمركي

القطاع الإداري

القطاع المالي

القطاع الفني

القطاع التجاري

المستشار القانوني للشركة

الأستاذ أسامة قرواني
شركة القرواني للمحاماة

مدقق الحسابات

السيد محمد زهدي مجني
شركة KPMG

نبذة عن السيرة الذاتية لأعضاء مجلس الإدارة



السيد عماد عبد القادر المهديب

يتقلد عديد من المناصب في مجلس إدارة العديد من الشركات الصناعية والتجارية داخل المملكة العربية السعودية وخارجها، منها مجموعة شركات عبد القادر المهديب وأولاده، ويحمل السيد عماد المهديب بكالوريوس في الاقتصاد عام ١٩٧٩ من جامعة الرياض.



الدكتور فؤاد فهد الصالح

يحمل درجة الدكتوراة في الهندسة المدنية، له خبرات عديدة في مجال الهندسة والإدارة لأكثر من ثلاثين عاماً في القطاع الصناعي في مجالات مواد البناء، كما عمل أستاذاً مشاركاً في قسم الهندسة المدنية بجامعة الملك سعود بالرياض لمدة خمسة عشر عاماً.



المهندس راشد إبراهيم المديهم

يحمل درجة الماجستير في الهندسة الكهربائية، له خبرات هندسية وإدارية تمتد لأكثر من عشرين عاماً، عمل في مجالات هندسية متنوعة في مجال المياه والطاقة ومجال تجارة وصناعة مواد البناء وخصوصاً تجارة وصناعة الحديد والأسمنت ويشارك في عضوية مجالس إدارة العديد من الشركات المساهمة الصناعية والتجارية.



السيد مصعب سليمان المهديب

تقلد العديد من المناصب في مجال التحليل المالي للأسهم والأسواق المالية ويشغل حالياً منصب المدير العام لشركة المهديب للتجهيزات الفنية، وعضو مجلس إدارة في مجموعة شاعر للمكيفات والأدوات الكهربائية. وحاصل على درجة بكالوريوس إدارة الأعمال في الإدارة المالية من جامعة ميامي في الولايات المتحدة الأمريكية، كما يحمل شهادة إدارة أعمال من جامعة ليفربول.



السيد جيوفاني ماجيورا

يعمل مديراً تنفيذياً مالياً لدى شركة "اتالسيمنتي" العالمية المتخصصة في صناعة الاسمنت، عمل سابقاً كنائباً للرئيس للشؤون المالية في مجموعة "كيس أند نيو هولاند" المتخصصة في صناعة أدوات ومعدات البناء، يحمل السيد ماجيورا درجة الماجستير في إدارة الأعمال من جامعة "بوكوني" الإيطالية.



السيد زياد سعد الدين الزعيم

أنشأ وأدار السيد زياد الزعيم العديد من الشركات في مجال حلج الأقطان في العديد من الدول وفي مجال الكابلات بأنواعها في المملكة العربية السعودية وعديد من الشركات العقارية داخل سورية وخارجها، وهو من المساهمين المؤسسين في شركة سورية القابضة، ومؤسس شركة الزعيم القابضة.



السيد نزار جميل أسعد

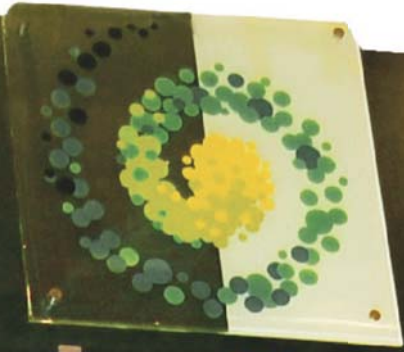
مؤسس ورئيس شركة "ليد" للتجارة والتعهدات المتخصصة بالأعمال الإنشائية في مجالات النفط والغاز ومحطات توليد الكهرباء، تعمل الشركة في سورية والعديد من الدول في الشرق الأوسط وشمال إفريقيا، وله مشاريع صناعية أخرى في مجال الزيوت الغذائية والأعلاف. يحمل بكالوريوس في الهندسة المدنية من جامعة دمشق عام ١٩٧٢.

نبذة عن السيرة الذاتية للرئيس التنفيذي



السيد خالد بسام الصواف

لديه خبرة تزيد عن ستة عشر عاماً في مجال إدارة المشاريع الصناعية، حيث عمل في قطاع التبريد الصناعي وساهم في تطوير العديد من المنتجات والحلول بما يخدم تطلعات كبرى الشركات العالمية للمطبات والصناعات الغذائية. أنشأ العديد من المصانع في منطقة الشرق الأوسط وشمال إفريقيا مع التركيز على خلق فرق عمل ذات مستويات أداء عالية وقدرة على إنجاز الخطط المالية والعملية. حاصل على بكالوريوس إدارة أعمال وماجستير في إدارة نظم الجودة من جامعة ولونغونغ الاسترالية.



الاسمنت البادية (ش.م.م.)



تحت رعاية السيد رئيس مجلس الوزراء
الهندس محمد ناجي عطري

وضمن فعاليات منتدى
الاستثمار الخليجي الأول في سورية

تم بعونه تعالى
مباركة اطلاق مشروع تشييد
مصنع اسمنت البادية
الذي بدأ تنفيذه في ٨ ايلول ٢٠٠٨

٢٢ جمادى الأولى ١٤٣٠
الموافق لـ ١٧ أيار ٢٠٠٩



تقرير مجلس الإدارة للجمعية العمومية للمساهمين ٢٠٠٩

حضرات السادة المساهمين،

أيضاً تمّ العمل على إنجاز ربط موقع المصنع في منطقة أبو الشامات بمحافظة ريف دمشق مع شبكة الاتصالات السورية، كما تمّ بالتنسيق مع الجهات المعنية تأمين المياه بما يفي احتياجات المشروع، وتمّ البدء بإنشاء طريق إسفلتي بطول ٥ كم تقريباً يصل موقع المشروع بالطريق العام والمتوقع إنجاز المرحلة الأولى منه خلال شهر حزيران ٢٠١٠، بالإضافة لوضع الاستراتيجيات ودفاتر الشروط لإنجاز أعمال تحضير المقالع وبناء سكن العاملين وأعمال الزراعة والتشجير والتي سيتم إنجازها خلال العام ٢٠١٠ وحتى منتصف العام ٢٠١١.

على الصعيد الإداري والمالي، أعدت الشركة خطة التوظيف والتدريب بما يتلاءم مع المستوى المتطور والمواصفات العالية لخطها الإنتاجي، ومع نهاية عام ٢٠٠٩ تمّ تعيين في أغلب المناصب الرئيسية في الشركة. ويتوقع أن يبلغ عدد العاملين ٣٦٠ موظفاً ابتداءً من شهر كانون الأول ٢٠١٠ بالإضافة للعديد من فرص العمل من خلال العلاقة مع المقاولين ومزودي الخدمات المحليين. كما تمّ رصد الإمكانيات اللازمة ووضع الخطط لتوفير النظم المالية والمحاسبية ونظم ضبط الجودة بمستويات تقانة متطورة لمواكبة أحدث الأساليب المتبعة في صناعة الاسمنت.

أما على صعيد السلامة المهنية وحماية البيئة، يلتزم مجلس الإدارة والإدارة التنفيذية بتوفير نظم الإدارة والتدريب والضبط اللازمة لضمان أعلى مستويات السلامة والحد من الأثر البيئي بما يتماشى مع الأنظمة المرعية لدى الجهات الوصائية البيئية السورية. حيث يلتزم المقاول الرئيسي لمشروع بناء مصنع اسمنت البادية بأعلى مستويات الحماية لأمن العاملين بالمشروع، كما قامت الشركة بإعداد تقرير شامل لتقييم الأثر البيئي للمشروع (صدر بشهر كانون الأول ٢٠٠٨) وتمّ استعراضه من خلال لجنة استماع عامة وافقت على منح الموافقة البيئية الصادرة عن مديرية البيئة والموجهة لمحافظة ريف دمشق والتي تمّ تجديدها في شهر كانون الأول ٢٠٠٩.

يؤكد مجلس إدارة الشركة صحة البيانات المالية لشركة اسمنت البادية (ش.م.م.)، سورية، المعروضة في هذا التقرير والمصادق عليها من قبل مفتش حسابات الشركة وبأنه لا توجد أي أمور جوهرية قد تؤثر على استمرارية الشركة خلال السنة المالية التالية، كما يؤكد التزامه بتوفير نظام رقابة فعال في الشركة.

وفي الختام، نتقدم بجزيل الشكر والعرفان لكل ما تتلقاه الشركة من دعم من قبل الحكومة السورية والسادة المسؤولين السوريين المعنيين بدعم وتوجيهات سيادة الرئيس بشار الأسد، رئيس الجمهورية، كما نشتمن عالياً مجهود العاملين بالشركة وموظفات وموظفين والتزامهم الحثيث لإنجاح هذا المشروع الصناعي الضخم لما فيه مصلحة اقتصاد ومواطني هذا البلد العريق.

تتميز سورية بموقعها الجغرافي والاستراتيجي الهام، حيث حظي اقتصادها بسياسة نقدية ومالية ساعدت على استقرار أسعار صرف العملة والحد من نسب المديونية الخارجية، مؤيداً بسلسلة من التشريعات والقوانين التي صدرت وستصدر لتفعيل دور القطاع الخاص وجذب الاستثمار بالترافق مع مجموعة من النجاحات السياسية على الصعيد الخارجي، مما يجعلها موقعاً استثمارياً مميزاً لما تمثله من أمن واستقرار وإمكانيات نمو واعدة، بالإضافة إلى غناها بالفرص الاستثمارية المتاحة والكامنة والتي بالطبع ستؤدي لازدهار صناعة الاسمنت ومواد البناء.

إنّ المؤشرات الإيجابية التي حفزت إطلاق مشروع اسمنت البادية، لا سيما معدلات النمو الاقتصادي الملحوظ في منطقتنا حتى الربع الأخير للعام ٢٠٠٨ والدفق الاستثماري الواضح في صناعة الإسمنت ومواد البناء لمواكبة طفرة الإنشاء والتعمير ومشاريع تطوير البنى التحتية، شجعت الشركة لاستكمال تأسيسها وإشهارها رسمياً بعد أن حققت في شهر آب من العام ٢٠٠٨ اكتتاباً ناجحاً لـ ١٥٪ من رأسمالها تمت تغطيته بنسبة ١٧٠٪.

إلا أنّ الأزمة الاقتصادية العالمية التي ظهرت آثارها بحلول الربع الأخير من العام ٢٠٠٨ على اقتصاد العالم، وما نتج عنها من انعكاسات على الاقتصاد السوري واقتصاديات الدول المجاورة، حثمت إعادة النظر لوضع استراتيجيات تتلاءم مع الإمكانيات والمخاطر المحلية مع الاستفادة من توقيت الاستثمار واغتنام الفرص بمايخدم التطلعات البعيدة المدى للشركة.

بناءً عليه، قامت الشركة بتعديل عقد بناء مصنعها بحيث يتم إنشاء خط الإنتاج الأول بطاقة تصميمية سنوية تبلغ ١,٦ مليون طن من الاسمنت مع العديد من البنى التحتية اللازمة للخط الثاني ومحطة توليد كهربائية باستطاعة ٤٦ ميغاواط، على أن يتم البت بموعد تنفيذ الخط الثاني والمائل من حيث التصميم للخط الأول حال توفر الشروط الموضوعية للبدء.

كما استكملت الشركة جميع الإجراءات التعاقدية والقانونية والموافقات اللازمة للبدء بمشروعها، حيث تمّ إنجاز معظم الأعمال المدنية من وضع الأساسات والإنشاءات خلال الفترة من ٨ أيلول ٢٠٠٨ وحتى نهاية العام ٢٠٠٩، كما تمّ إبرام جميع عقود التوريدات اللازمة من معدات وتجهيزات وقد تمّ استلام معظم المعدات الميكانيكية والكهربائية خلال نفس الفترة. كما بدأت أعمال الإشادة لهياكل الصلب والمعدات والتجهيزات الميكانيكية والكهربائية في شهر آب من العام ٢٠٠٩ والتي سيتم إنجازها خلال الربع الأخير من العام ٢٠١٠ تمهيداً للبدء بعمليات الفحص الأولية وصولاً إلى التسليم النهائي بإذن الله.

وهذا يتوافق مع الخطة الزمنية المتوقعة لبناء المصنع وذلك حتى تاريخ ٣١ كانون الأول ٢٠٠٩.

عماد المهيدب

رئيس مجلس الإدارة

خالد الصواف

الرئيس التنفيذي

لمحة عن الشركة

التأسيس

تأسست الشركة كشركة عربية سورية مساهمة مغفلة وفقاً لقرار رئاسة مجلس الوزراء رقم ٢٤٦٥ الصادر عن السيد رئيس مجلس الوزراء بتاريخ ٢٠٠٦/٦/١ وتعديلاته، طبقاً لأحكام قانون التجارة السوري رقم ١٤٩ لعام ١٩٤٩، مشمّلة بأحكام قانون الاستثمار رقم ١٠ لعام ١٩٩١. علماً بأن الشركة قد تأسست من قبل مجموعة من المستثمرين بهدف تلبية حاجة السوق المحلية من الاسمنت وتوفير فرص عمل وتدريب للكوادر الوطنية، ورغد الاقتصاد السوري بمشروع حيوي يؤمن القطع النادر ويسهم في نمو الناتج المحلي الإجمالي ويخلق فرص للموردين والمقاولين ومزودي الخدمات المحليين.

رأس مال الشركة

يبلغ رأس مال الشركة الإجمالي ١٢,٢ مليار ليرة سورية (فقط اثني عشر مليار ومأتي مليون ليرة سورية)، ويعتبر أكبر رأس مال لشركة سورية مساهمة طرحت أسهماً للاكتتاب العام حيث بلغ عدد الأسهم المصدرة ٢٤,٤٠٠,٠٠٠ (فقط أربعة وعشرون مليوناً وأربعمئة ألف سهم) بقيمة اسمية ٥٠٠ ليرة سورية للسهم الواحد سُدد منها ٦٠٪ على أن يتم تسديد الباقي بموجب دفعات يتم تحديده من قبل مجلس الإدارة. بلغت نسبة الأسهم التي تم طرحها للاكتتاب العام ١٥٪ من رأس المال علماً بأنه باستثناء السادة المؤسسين لا يوجد أي مساهم يمتلك أكثر من ٥٪ من أسهم الشركة.



نشاط الشركة

إقامة واستثمار مشروع إنتاج مادة الاسمنت البورتلاندي واستيراد جميع المستلزمات اللازمة للإنتاج من آلات وتجهيزات ومعدات وأجهزة وآليات وقطع التبديل اللازمة لإقامة المشروع وتشغيله وذلك وفقاً لأحكام القانون رقم /١٠/ لعام ١٩٩١ والمساهمة والمشاركة في مشاريع مماثلة أو متممة والقيام بمختلف الصناعات المتممة والمكملة والحصول على أية حقوق أو امتيازات لازمة للشركة واستيراد وسائل النقل اللازمة ويحق لها، بقرار من الهيئة العامة غير العادية توسيع أو تعديل غايتها كلياً أو جزئياً، دون أن يعتبر هذا التوسيع أو التعديل منشئاً لشخص اعتباري جديد وذلك ضمن القوانين والأنظمة النافذة في الجمهورية العربية السورية.

موقع الشركة

المصنع : منطقة أبو الشامات، محافظة ريف دمشق، الجمهورية العربية السورية
المكتب الرئيسي : مكتب رقم ٧١، الطابق الأول، مجمع ٨٦ بلازا، تنظيم كفرسوسة
ص.ب. ٣٤٣٣٠، دمشق، الجمهورية العربية السورية
هاتف: +٩٦٣ ١١ ٢١١ ٨٥٦٢
فاكس +٩٦٣ ١١ ٢١٤ ٠٠٩٥
البريد الإلكتروني : info@albadiacement.com



تطوير الموارد البشرية

ندرك في شركة اسمنت التغييرات المتسارعة في عالم الأعمال، وتأثير هذه التغييرات على الأدوار والمسؤوليات لفريق العمل بالشركة. ونظراً لتطلعات الشركة لاحتلال أعلى المراكز من حيث التنافسية والاستدامة، فإننا نؤمن بأنه يجب أن نولي الموارد البشرية أولوية الاهتمام مع الالتزام الصارم من حيث السياسات وطرق الأداء التي من شأنها أن تؤدي إلى تطوير وإبقاء وتحفيز وإلهام الموارد البشرية.

إن قسم الموارد البشرية هو شريك عمل إستراتيجي، سيلعب دوراً في تعزيز القيمة المضافة في مجال عمل الشركة، مع ضمان الالتزام بمعايير النزاهة والثقة والقيادة والتميز وروح الفريق العالية التي سنعمل على تحقيقها.



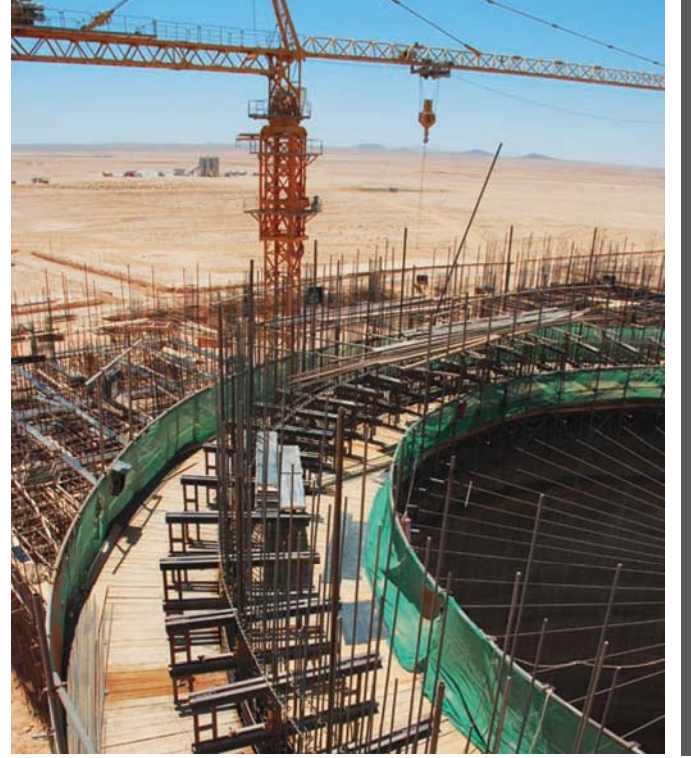
يعتبر الاستثمار في رأس المال البشري أمراً حيوياً لكي تتمكن الشركة من تجديد وتحديث مهارات وإمكانيات فريق العمل لديها عبر عملية تعلم إستراتيجية سواء من خلال التدريب أثناء ساعات العمل الاعتيادية (التدريب في موقع العمل) أو من خلال أنشطة التدريب الخارجي الذي ستقوم به مؤسسات تدريب عالمية معروفة وذات شهرة واسعة في مجال صناعة الاسمنت.

قامت الشركة خلال عامها الأول بإعداد خطة توظيف وتدريب تتلاءم مع المستوى المتطور والمواصفات العالمية لخطها الإنتاجي، حيث جرى التعيين في أغلب المناصب الرئيسية في الشركة. من المتوقع أن يبلغ عدد العاملين ٣٦٠ موظفاً اعتباراً من شهر كانون الأول ٢٠١٠، إلا أن الشركة ستخلق مئات الفرص للأيدي العاملة السورية، من خلال تلبية احتياجات المشروع في التعاقدات اللازمة مع المقاولين ومزودي الخدمات السوريين.

الاعتماد على موردين محددين و / أو عملاء رئيسيين

نظراً لأن شركة اسمنت البادية ما زالت في طور إنشاء مصنعها ونظراً لتعميد عملية إنشاء المصنع بالكامل لمقاول بطريقة مفتاح باليد، يشمل مجال التصميم الهندسي والتوريدات والإنشاء فإن المقاول الرئيسي شركة CBMI Construction Co., Ltd الصينية التابعة لمجموعة .Sinoma Group – China National Building Material Equipment Corp. Ltd تمثل أكبر تعامل من حيث أعمال الإنشاء والتوريد.

علماً بأن حجم التداول مع المقاول الرئيسي قد تم توضيحه بشكل مفصل في التقرير المالي.



الامتيازات التي تتمتع بها الشركة

الأرض والمقالع

حق استثمار الأراضي المستأجرة من المؤسسة العامة للجيولوجيا والثروة المعدنية التابعة لوزارة النفط السورية بموجب عقد مدته خمسون عاماً قابل للتמיד يشمل مساحات المقالع وأرض المصنع والأراضي المحيطة بها.

تحرير سعر مادة الاسمنت والتوزيع

نص كتاب مكتب الاستثمار – المجلس الأعلى للاستثمار رقم ٢٠/١/١١٦ تاريخ ٢٠٠٦/١/٢٣ بالموافقة على تحرير سعر مادة الاسمنت المنتج لدى القطاع الخاص؛ وتحرير تسويق منتجات القطاع الخاص من مادة الاسمنت من أن تتم عن طريق مؤسسة عمران.

تسهيل استيراد الوقود الصلب

بموجب كتاب وزارة الصناعة رقم ٢٣٤/ص س ٨/٤ تاريخ ٢٠٠٩/٦/٨ على موافقة وزارة الصناعة على اقتراح وزارة النفط والثروة المعدنية بالسماح للشركات الاستثمارية أو شركات القطاع الخاص باستيراد مادتي فحم الكوك والفحم الحجري.

تطبيق الشركة لمعايير الجودة الدولية

يعتمد التوجه لدى مجلس الإدارة والمدراء التنفيذيين في شركة اسمنت البادية على ضرورة الالتزام بتطبيق أعلى مستويات الأمن والسلامة المهنية والعمل على الحفاظ على البيئة، حيث يقوم فريق العمل الحالي بوضع السياسات والنظم اللازمة لضمان التزام جميع العاملين والمتعاملين مع الشركة، حال بدء الإنتاج والعمل، بمعايير الجودة والحفاظ على البيئة والأمن والسلامة بما يتماشى مع خطط الشركة وتطلعاتها المستقبلية والتي ستبنى على أسس التنمية المستدامة.

المنتج

اسمنت بورتلاندي - Portland Cement

معايير الجودة

الشركة ملتزمة بتطبيق معايير المواصفة القياسية السورية رقم ٣٤١١ لسنة ٢٠٠٨ والمتطابقة مع المواصفة القياسية الأوروبية رقم ١٩٧-١ لسنة ٢٠٠٠



البيئة

الشركة ملتزمة بتطبيق معايير قانون البيئة السوري رقم ٥٠ وتوجيهات القانون الأوروبي رقم (٢٠٠٨/١/EC)

الأمن والسلامة المهنية (مرحلة بناء المصنع)

فيما يخص المقاول الرئيسي المسؤول عن إنشاء مصنع اسمنت البادية يجري حالياً تطبيق نظام صارم للأمن والسلامة المهنية.

وصف لإنجازات الشركة حتى ٢٠٠٩/١٢/٣١

(١) موجز لكافة القرارات والأنظمة الحكومية الهامة بخصوص تأسيس الشركة

- حصلت الشركة على سجل تجاري من وزارة الاقتصاد والتجارة
 - حصلت الشركة على شهادة عضوية من غرفة التجارة وشهادة عضوية من غرفة الصناعة
 - حصلت الشركة على شهادة تسجيل الأوراق المالية من هيئة الأوراق والأسواق المالية السورية
 - أصدرت رئاسة مجلس الوزراء - المجلس الأعلى للاستثمار القرارات الخاصة بترخيص الشركة وتشميلها بقانون الاستثمار رقم (١٠) للعام ١٩٩١
 - حصلت الشركة على ترخيص لإقامة المنشأة من وزارة الصناعة، كما حصلت على موافقات لإدخال مواد البناء والمعدات والتجهيزات اللازمة لإنجاز المشروع
 - صادقت وزارة الاقتصاد على النظام الأساسي للشركة وتعديلاته
 - أبرمت الشركة مع المؤسسة العامة للجيولوجيا والثروة المعدنية عقود لاستئجار الأرض المخصصة للمشروع حيث سيتم إنشاء المصنع واستثمار المقالع الموجودة فيها
 - حصلت الشركة على رخصة إشادة من وزارة الإدارة المحلية
 - قامت الشركة بإجراء دراسة تقييم أثر بيئي وحصلت بناءً عليها على الموافقة البيئية للمشروع من وزارة البيئة
 - حصلت الشركة على الرخص اللازمة لحفر آبار المياه من وزارة الري - الهيئة العامة للموارد المائية
- علمًا بأنه حتى تاريخ إعداد هذا التقرير، لم يتناه إلى علم الشركة صدور أي قرار عن الحكومة السورية أو المنظمات الدولية أو غيرها له أثر مادي على عمل الشركة أو منتجاتها أو قدرتها التنافسية.

(٢) تقدم سير العمل في مشروع بناء المصنع ومحطة توليد الطاقة الكهربائية

تجاوزت نسبة الإنجاز الإجمالية في المشروع النسبة المخططة في ٢٠٠٩/١٢/٣١. حيث يقسم المشروع لبنتين رئيسيين:

(أ) بند الأعمال المدنية والذي يشمل:

- أعمال التصميم
 - أعمال حفر التربة
 - المنشآت الخرسانية
 - المنشآت والهيكل المعدنية
 - أعمال التشطيب والديكور
- حيث تخطت نسبة الانجاز الإجمالي النسبة المخططة لهذا البند.

(ب) بند أعمال التركيبات والإنشاء والذي يشمل:

- تصنيع وتركيب المعدات الميكانيكية والكهربائية
 - أعمال العزل
 - أعمال الحراريات
 - تمديد خطوط الأنابيب المختلفة
- حيث توافقت نسبة الانجاز الإجمالي مع النسبة المخططة لهذا البند.

٣) الشركة الاستشارية :

تعاقدت الشركة خلال العام ٢٠٠٨ مع الشركة الاستشارية (Cement Project Services Management & Consulting Ltd. (CPS لتقديم خدمات استشارية لإنشاء مصنع اسمنت متكامل بطاقة إنتاجية ٣,٢ مليون طن من الاسمنت سنوياً. وقد جرى لاحقاً في عام ٢٠٠٩ تعديل الاتفاقية لتصبح لخط إنتاج واحد وبطاقة إنتاجية ١,٦ مليون طن من الاسمنت سنوياً. وقد أنجزت الشركة الاستشارية معظم أعمال مراجعة التصاميم والمصادقة عليها، أما بالنسبة لأعمال الإشراف وأعمال الخطط المقلمية والخدمات المالية فالإنجاز الذي شهدته يتماشى مع الاتفاقية مع الشركة الاستشارية.

٤) الشركة الاستشارية المحلية :

تعاقدت الشركة مع مجموعة المهندسين الاستشاريين العرب في العام ٢٠٠٩ لمراجعة وتدقيق والمصادقة على المخططات التصميمية. وقد أنجزت الشركة معظم هذه الأعمال. أما بالنسبة لأعمال الإشراف على تنفيذ كافة الأعمال المدنية والهيكل المعدنية في موقع المصنع فإن إنجازها متماشياً مع بنود الاتفاقية.

٥) التوريدات والكشف على المعدات في بلد الصانع

تقوم الشركة الاستشارية CPS بتنفيذ الكشف على المعدات الميكانيكية والكهربائية في بلد الصانع سواءً في الصين أو في أوروبا، وذلك وفق البرامج المعتمدة للتأكد من مطابقتها للمواصفات والشروط التعاقدية. أما بالنسبة للتوريدات فإن الشركة الصينية CBMI تقوم بتوريد المعدات المتعاقد عليها إلى الموقع حيث بلغت نسبة التوريدات الموردة والواصلت إلى أرض الموقع النسبة المستهدفة من إجمالي التوريدات حتى ٢٠٠٩/١٢/٢١.

٦) انجازات عامة

قامت الشركة بتزويد المعمل بخدمات الإنترنت كما قامت بالبدء بشق الطريق الواصل من الطريق العام إلى المعمل وكذلك حفر الآبار لتزويد المعمل بالمياه اللازمة لأعمال الإضاءة والتشغيل كما قامت بعمل دراسة للتشجير وكذلك وضع الخطط ودفاتر الشروط اللازمة لتجهيد تشغيل المقالع وتشغيل وصيانة محطة توليد الطاقة الكهربائية وبناء المجمع السكني.

٧) التأمينات الاجتماعية والضرائب

التزمت الشركة بتسجيل كافة الموظفين لدى المؤسسة العامة للتأمينات الاجتماعية، كما التزمت بتسديد كافة الضرائب وفقاً للأنظمة الضريبية المحلية.

٨) الشؤون الإدارية والمالية

تمّ رصد الإمكانيات اللازمة ووضع الخطط لتوفير النظم المالية والمحاسبية ونظم ضبط الجودة بمستويات تقانة متطورة لمواكبة أحدث الأساليب المتبعة في صناعة الاسمنت.

٩) السلامة المهنية وحماية البيئة

عملت الشركة على ضمان أن يلتزم المقاول الرئيسي لمشروع بناء مصنع اسمنت البادية بنظام يضمن حماية أمن العاملين بالمشروع، كما قامت الشركة بإعداد تقرير شامل لتقييم الأثر البيئي للمشروع (صدر بشهر كانون الأول ٢٠٠٨) وتمّ استعراضه من خلال لجنة استماع عامة وافقت على منح الموافقة البيئية الصادرة عن مديرية البيئة والموجهة لمحافظة ريف دمشق والتي تمّ تجديدها في شهر كانون الأول ٢٠٠٩.

وصف لبعض الأحداث الهامة التي مرت على الشركة

اجتماع الهيئة التأسيسية بتاريخ ٢٨/٨/٢٠٠٨

- مناقشة وإقرار نفقات التأسيس
- انتخاب مجلس الإدارة الأول
- تعيين مدقق الحسابات
- الإعلان عن تأسيس الشركة

اجتماع الهيئة العامة العادية بتاريخ ١٧/٢/٢٠٠٩

- إقرار تعديل عقد المفاوض الرئيسي حسب ما يلي:
تنفيذ المرحلة الأولى والمتضمنة إنشاء الخط الأول مع إنجاز البنى التحتية للخط الثاني على أن يتم البت بتنفيذ الخط الثاني في مرحلة لاحقة. تماشياً مع نظام الإفصاح رقم /٣٩٤٣/ لعام ٢٠٠٦، وحرصاً من شركة اسمنت البادية على شفافية صنع القرار، فقد تم الإفصاح عن هذا التعديل لدى هيئة الأوراق والأسواق المالية السورية حسب القوانين والأنظمة المرعية.
- تقرر الموافقة على السير بتنفيذ الخط الأول مع كامل البنى التحتية للخط الثاني بما يسمح بإضافته لاحقاً.
- البت بشأن موعد الدفعات المقبلة وتوزيع شهادات الأسهم المؤقتة
- تفويض من يلزم ومتابعة إجراءات الحصول على التسهيلات المصرفية لتمويل المشروع.
- اقتراح الموافقة على طلب بعض المساهمين دفع كامل قيمة أسهمهم قبل المواعيد المحددة للدفعات من قبل مجلس الإدارة.

تقدمه إلى بلدية الضمير

قدمت الشركة إلى بلدية الضمير بتاريخ ٢٨ أيار ٢٠٠٩ آلة كاتبة للشوارع.

دفعات المساهمين لرأس المال

تسلمت الشركة الدفعة الثانية والثالثة من رأس المال بقيمة ٢٠٪ من قيمة الأسهم الإسمية بتاريخ ٢٥/١/٢٠١٠ وتم توزيع شهادات الملكية المؤقتة على المساهمين.

إطلاق مشروع تشييد مصنع اسمنت البادية

تحت رعاية السيد رئيس مجلس الوزراء المهندس محمد ناجي عطري وضمن فعاليات منتدى الاستثمار الخليجي الأول في سورية الذي أقيم بتاريخ ١٧ أيار ٢٠٠٩ تم إزاحة الستار للإعلان رسمياً عن إطلاق مشروع تشييد مصنع اسمنت البادية الذي بدأ تنفيذه في ٢٨ أيلول ٢٠٠٨.



الخطة المستقبلية للشركة للسنة القادمة

سيعمل مجلس الإدارة والإدارة التنفيذية على انجاز الخطة السنوية للعام ٢٠١٠ حسب ما هو موضح أدناه:

المشاريع

- استكمال العمل على إنشاء مصنع الاسمنت ورفده بمحطة توليد الطاقة الكهربائية
- تعهيد تشغيل وصيانة محطة توليد الطاقة الكهربائية لشركة معتمدة
- تعهيد استثمار المقالع لشركة معتمدة
- تكليف شركة مقاولات بإنشاء المجمع السكني
- استكمال شق الطريق الرئيسي بغداد - تدمر إلى داخل المعمل
- تعهيد العمل على إنشاء سور للموقع لشركة مختصة
- استكمال أعمال شبكة الاتصالات وربط الشبكة في الموقع مع المقر الرئيسي للشركة
- تكليف شركة بالإشراف على زراعة الأرض بموجب الدراسات المعدة لهذه الغاية

الموارد البشرية

- إنجاز خطة التوظيف والتدريب.
- وضع كافة السياسات والنظم الخاصة بإدارة الموارد البشرية

القسم التجاري

- استكمال الإجراءات اللازمة للتوريدات اللازمة لسنة التشغيل الأولى من وقود وقطع غيار ومواد أولية والمواد المستهلكة
- وضع النظم والضوابط لعملية البيع والتسويق والمشتريات

التواصل

- وضع سياسة الشركة المتكاملة للتواصل والتعريف بالشركة وأهدافها
- تفعيل جميع الأدوات اللازمة لتحقيق خطة التواصل

المالية ونظم المعلومات

- استكمال الإجراءات الخاصة بتمويل المشروع
- إنجاز تصميم نظام المحاسبة والمشتريات والمستودعات والمبيعات
- إنشاء قسم للتدقيق الداخلي مع كل ما يلزم من نظم داخلية وحوكمة
- إتمام بناء شبكة الحواسيب والنظم المعلوماتية
- وضع النظام المؤتمت لإدارة موارد الشركة
- استكمال إجراءات وضع نظام التقارير
- وضع كافة السياسات والنظم التي تضمن الالتزام بالنظام الضريبي

المساهمين

- التعامل مع جميع استفسارات السادة المساهمين
- التعديل المستمر لسجل المساهمين ودفوعات رأس مال الشركة وإصدار شهادات ملكية الأسهم المؤقتة
- تنسيق اجتماعات مجلس الإدارة والجمعية العمومية

الاستدامة

- استكمال كل ما يلزم من نظم وإجراءات لضمان أعلى مستويات الأمن والسلامة المهنية وحفظ الأثر البيئي
- وضع السياسة الخاصة بتفعيل دور الشركة نحو المجتمع

التطورات المستقبلية العامة بما في ذلك أي توسعات أو مشاريع جديدة

تدرك الشركة أهمية التركيز على انجاز خططها القصيرة المدى والتي تتركز على إتمام مشروع بناء مصنع الاسمنت بخطه الأول ومحطة توليد الطاقة، والبدء بالإنتاج والتوريد بمستويات فائقة الجودة للمنتج، وخدمات نوعية مرافقة، بما يؤتي الأهداف الرئيسية للمشروع. غير أن الشركة لديها التطلعات والخطط المبدئية لتفعيل مشاريع عديدة مما سيؤدي لرفع القيمة المضافة وتطوير الطرق والأساليب المتبعة.

إلا أن إمكانية البدء بهذه المشاريع منوط بانجاز الخطط الحالية وبأداء الشركة خلال عامها الأول والتقدير التي ستتضح من خلال دخول السوق السورية للاسمنت ومواد البناء ومن أهم تلك المشاريع المباشرة بإنشاء الخط الإنتاجي الثاني للمصنع، المباشرة بإنتاج أنواع مختلفة من الاسمنت، إعادة استخدام الحرارة الناتجة عن العملية الإنتاجية لتوليد الطاقة الكهربائية، بالإضافة لجمع فعاليات التوسع الشاقولي التي من شأنها رفع القيمة المضافة.



البيانات المالية

شهادة محاسب قانوني

السادة / المساهمون
المحترمون
شركة أسمنت البادية المساهمة المغفلة - دمشق

تقرير على البيانات المالية

قمنا بتدقيق البيانات المالية المرفقة لشركة أسمنت البادية - شركة مساهمة مغفلة - المتمثلة في بيان المركز المالي كما في ٢٠٠٩/١٢/٣١ ، وكذا بيانات الدخل الشامل والتغيرات في حقوق المساهمين والتدفقات النقدية عن المدة من ٢٠٠٨/٩/٣ (تاريخ التأسيس) حتى ٢٠٠٩/١٢/٣١ وملخص أهم السياسات المحاسبية المتبعة والإيضاحات الأخرى .

مسؤولية الإدارة عن البيانات المالية

إدارة الشركة مسؤولة عن إعداد وسلامة عرض هذه البيانات المالية طبقاً للمعايير الدولية للتقارير المالية. وتشمل هذه المسؤولية تصميم وتطبيق والحفاظ على نظام رقابة داخلية متعلق بإعداد وسلامة عرض بيانات مالية لا تحتوي على أخطاء مؤثرة سواء كانت بسبب الغش أو الأخطاء ، وكذا اختيار وتطبيق سياسات محاسبية مناسبة وإعداد تقديرات محاسبية معقولة في ظل الظروف السائدة .

مسؤولية مفتش الحسابات

تمثل مسؤوليتنا في إبداء الرأي على هذه البيانات المالية في ضوء تدقيقنا لها . وقد تم تدقيقنا وفقاً لمعايير التدقيق الدولية . وتتطلب هذه المعايير أن نلتزم بمتطلبات آداب المهنة وتخطيط وأداء التدقيق للحصول على تأكيد مناسب فيما إذا كانت البيانات المالية لا تحتوي على تحريف جوهري .

وتتضمن أعمال التدقيق أداء إجراءات للحصول على أدلة تدقيق تتعلق بالمبالغ والإفصاحات الواردة بالبيانات المالية ، وتعتمد الإجراءات التي يتم اختيارها على حكمنا بما في ذلك تقييم أخطار حدوث التحريف الجوهري بالبيانات المالية سواء كان بسبب الغش أو الأخطاء . وعند تقييم تلك الأخطار .. نأخذ في الحسبان الرقابة الداخلية المتعلقة بإعداد وسلامة عرض البيانات المالية من قبل الشركة من أجل تصميم إجراءات التدقيق المناسبة في ظل الظروف السائدة وليس بغرض إبداء رأي على مدى فعالية الرقابة الداخلية . كما تتضمن أعمال التدقيق أيضاً تقييماً لمدى صحة السياسات المحاسبية المطبقة ومعقولية التقديرات الهامة التي أعدت بمعرفة الإدارة وكذلك سلامة العرض الذي قدمت به البيانات المالية .

٢٠٠٩

ونرى أن أدلة التدقيق التي حصلنا عليها كافية ومناسبة كأساس لإبداء رأينا على البيانات المالية .

الرأي

ومن رأينا أن البيانات المالية تعرض بعدالة - في جميع النواحي الجوهرية - المركز المالي لشركة أسمنت البادية - شركة مساهمة مغفلة - في ٣١ / ١٢ / ٢٠٠٩ وعن أداؤها المالي وتدفقاتها النقدية عن المدة من ٢٠٠٨/٩/٣ (تاريخ التأسيس) حتى ٢٠٠٩/١٢/٣١ طبقاً للمعايير الدولية للتقارير المالية .

فقرة إيضاحية

مع عدم اعتبار ذلك تحفظاً على رأينا أعلاه .. فإننا نلفت الانتباه إلى ما ورد تفصيلاً ضمن الإيضاح رقم (٢٥) بالإيضاحات المتممة للبيانات المالية . حيث تقوم الشركة بإلغاء إجراءات الحصول على تسهيل ائتماني ، وتقوم بإبرام اتفاقية مع إحدى مؤسسات التمويل الإسلامية بالمملكة العربية السعودية للحصول على قرض بمبلغ / ١٠٠ . ٠٠٠ . ٠٠٠ / دولار أمريكي (المعادل لـ / ٥٧٠ . ٠٠٠ . ٠٠٠ / ليرة سورية) والتي تم الحصول على الموافقة المبدئية عليها من مجلس إدارة الهيئة الممولة في ٢٠٠٩/١٢/١٤ في حين أنه من المتوقع الحصول على القرض في شهر آذار ٢٠١٠ . كذلك فقد وصلت الشركة لاتفاق مع المقاول الرئيسي للمشروع بسداد قيمة الفاتورتين (٢) المذكورتين في الإيضاح المذكور أعلاه في شهر آذار ٢٠١٠ . بالإضافة إلى ذلك ، قد قررت الشركة استكمال تمويل المشروع عن طريق الدفعة المتبقية من راس المال والتي تمثل ٤٠% من إجمالي رأس المال المصرح به والذي من المتوقع تحصيله في شهر آب ٢٠١٠ وشهر آب ٢٠١١ بعد الحصول على الموافقة النهائية من قبل مجلس إدارة الشركة .

وفيما يخص ذلك ، قامت الشركة بتقديم بيان تدفقات نقدية مخططة للإثني عشر شهراً اللاحقة لتاريخ بيان المركز المالي والتي تظهر وجود تدفقات نقدية موجبة . وعليه فإن الشركة ترى أنه سوف يتم حل مشكلة النقص في السيولة .. وترى قدرتها على الإستمرار في مزاوله نشاطها في المستقبل المنظور .

تقرير على المتطلبات القانونية والنظامية الأخرى

حصلنا من الإدارة على البيانات والايضاحات التي رأيناها لازمة لأغراض التدقيق ، وتمسك الشركة دفاتر حسابات منتظمة ، كما أن البيانات المالية المرفقة متفقة مع ما هو وارد بتلك الدفاتر ولا نرى مانعاً من المصادقة عليها .

محمد زهدي مجني

مفتش الحسابات

ترخيص رقم (١٩٠)

محمد زهدي مجني
محاسب قانوني مجني
ترخيص رقم (١٩٠)

دمشق في ٢٣ / ٣ / ٢٠١٠

شركة اسمنت البادية المساهمة المغفلة

بيان المركز المالي كما في ٣١ / ١٢ / ٢٠٠٩

ليرة سورية	إيضاح	
الأصول		
٧٢٣٩٧٠٣٦١٤	٦	ممتلكات ومصانع ومعدات
٢٩٠١٤١٥٨	٧	أصول غير ملموسة
٤٥٧٠٠٠٠٠	٨	أصول أخرى غير متداولة
٧٣١٤٤١٧٧٧٢		مجموع الأصول غير المتداولة
٥١٨٤١١٦١	٩	المدينون والأرصدة المدينة الأخرى
١٩٠٩٩٩٩٩١٢	١٠	دفعات مقدمة للمقاولين
٥٦٨٤٧٣٣٩١	١١	نقد وما في حكمه
٢٥٣٠٣١٤٤٦٤		مجموع الأصول المتداولة
٩٨٤٤٧٣٢٢٣٦		مجموع الأصول
حقوق المساهمين		
٧٣١٧١٥٠٤٩٠	١٢	رأس المال
(٣٦٠١٣٥٥٤٥)		خسائر مرحلة
٦٩٥٧٠١٤٩٤٥		مجموع حقوق المساهمين
الالتزامات		
٢٦١١٣٢٢١٠٧	١٣	المستحق للموردين والمقاولين
٢٣٤١١٠٥٠٤	١٤	المستحق إلى الأطراف ذوي العلاقة
٤٢٢٨٤٦٨٠	١٥	أرصدة دائنة أخرى ومصروفات مستحقة
٢٨٨٧٧١٧٢٩١		مجموع الالتزامات المتداولة
٢٨٨٧٧١٧٢٩١		مجموع الالتزامات
٩٨٤٤٧٣٢٢٣٦		مجموع حقوق المساهمين والالتزامات

الإيضاحات المرفقة من ١ إلى ٢٥ متممة للبيانات المالية وتقرأ معها.
تقرير مفتش الحسابات المستقل حول تدقيق البيانات المالية (مرفق).

شركة اسمنت البادية المساهمة المغفلة

يان الدخل الشامل للمدة من ٣ / ٩ / ٢٠٠٨ (تاريخ التأسيس) حتى ٣١ / ١٢ / ٢٠٠٩

إيرادات	إيضاح	ثيرة سورية
مصرفات		
المصرفات الإدارية	١٦	(١٤٨ ١٩٦ ٥٤٩)
مصرفات التأسيس	١٧	(٨٢ ٤٩٣ ١١٠)
خسائر فروق عملة		(١٦٠ ٦١٦ ٠٣٦)
فوائد دائنة		٣١ ١١٦ ٥٠٦
أرباح رأسمالية		٥٣ ٦٤٤
(خسارة) المدة		(٣٦٠ ١٣٥ ٥٤٥)
بنود الدخل الشامل الأخرى		-
إجمالي (خسارة) المدة		(٣٦٠ ١٣٥ ٥٤٥)
نصيب السهم من صافي (خسارة) المدة	٢١	(٢٤ ,٦١)

الإيضاحات المرفقة من ١ إلى ٢٥ متممة للبيانات المالية وتقرأ معها.
تقرير مفتش الحسابات المستقل حول تدقيق البيانات المالية (مرفق).

شركة اسمنت البادية المساهمة المغفلة

بيان التغيرات في حقوق المساهمين للمدة من ٣ / ٩ / ٢٠٠٨ (تاريخ التأسيس) حتى ٣١ / ١٢ / ٢٠٠٩

الإجمالي	خسائر مرحلة	رأس المال	
	ليرة سورية		
٧٣١٧١٥٠٤٩٠	-	٧٣١٧١٥٠٤٩٠	رأس المال المدفوع
(٣٦٠١٣٥٥٤٥)	(٣٦٠١٣٥٥٤٥)	-	صافي (خسارة) المدة من ٢٠٠٨/٩/٣ حتى ٢٠٠٩/١٢/٣١
-	-	-	إجمالي بنود الدخل الشامل الأخرى
٦٩٥٧٠١٤٩٤٥	(٣٦٠١٣٥٥٤٥)	٧٣١٧١٥٠٤٩٠	الرصيد في ٢٠٠٩/١٢/٣١

الإيضاحات المرفقة من ١ إلى ٢٥ متممة للبيانات المالية وتقرأ معها.
تقرير مفتش الحسابات المستقل حول تدقيق البيانات المالية (مرفق).

شركة اسمنت البادية المساهمة المغفلة

بيان التدفقات النقدية للمدة من ٣ / ٩ / ٢٠٠٨ (تاريخ التأسيس) حتى ٣١ / ١٢ / ٢٠٠٩

ليرة سورية	ايضاح	
		التدفقات النقدية من الأنشطة التشغيلية
(٣٦٠ ١٣٥ ٥٤٥)		صافي (خسارة) المدة
		تعديلات لـ:
٦ ٦٥٩ ٠٦٨	٦	اهتلاكات
٢١١ ٩٨٠	٧	إطفاء أصول غير ملموسة
(٥٣ ٦٤٤)		أرباح بيع ممتلكات ومصانع ومعدات
١٢٨١٠ ٠٠٠	١٥	رسم الطابع ورسم الإدارة المحلية
(٣٤٠ ٥٠٨ ١٤١)		خسائر التشغيل قبل التغيير في رأس المال العامل
		التغيير في رأس المال العامل
(١ ٩٠٩ ٩٩٩ ٩١٢)	١٠	التغيير في دفعات مقدمة للمقاولين
(٣٣ ٠٧٠ ٥٣٨)	٢٣	التغيير في المدينون والأرصدة المدينة الأخرى
١٠ ٧٠٤ ٠٥٧	٢٣	التغيير في الأرصدة الدائنة الأخرى والمصروفات المستحقة
(٤٥ ٧٠٠ ٠٠٠)	٨	التغيير في الأصول الأخرى غير المتداولة
(٢ ٣١٨ ٥٧٤ ٥٣٤)		صافي النقد (المستخدم في) الأنشطة التشغيلية
		التدفقات النقدية من الأنشطة الاستثمارية
٧٠٠ ٠٠٠		مقبوضات من بيع ممتلكات ومصانع ومعدات
(٤ ٥٦٨ ١٨٥ ٧٩٤)	٢٣	شراء ممتلكات ومصانع ومعدات
(١٤ ٣٢٣ ٦٥٧)	٢٣	إضافات إلى أصول غير ملموسة
(٤ ٥٨١ ٨٠٩ ٤٥١)		صافي النقد (المستخدم في) الأنشطة الاستثمارية
		التدفقات النقدية من الأنشطة التمويلية
٧ ٣١٧ ١٥٠ ٤٩٠	١٢	رأس المال المدفوع
١٥١ ٧٠٦ ٨٨٦	٢٣	التمويل من الأطراف ذوى العلاقة
٧ ٤٦٨ ٨٥٧ ٣٧٦		صافي النقد المتاح من الأنشطة التمويلية
٥٦٨ ٤٧٣ ٣٩١		صافي الزيادة في النقد وما في حكمه
-		نقد وما في حكمه، أول المدة
٥٦٨ ٤٧٣ ٣٩١	١١	نقد وما في حكمه، آخر المدة

الإيضاحات المرفقة من ١ إلى ٢٥ متممة للبيانات المالية وتقرأ معها.
تقرير مفتش الحسابات المستقل حول تدقيق البيانات المالية (مرفق).

١ - نبذة عامة عن الشركة

تأسست شركة أسمنت البادية المساهمة المغفلة بموجب قرار رئاسة مجلس الوزراء رقم (٢٤٦٥) بتاريخ ١ / ٦ / ٢٠٠٦ في ظل قانون الاستثمار رقم (١٠) لعام ١٩٩١ وتعديلاته والذي يعنى الشركة من ضريبة الدخل لمدة خمس سنوات من تاريخ بدء الإنتاج الفعلي أو الاستثمار. سجلت الشركة في السجل التجاري لمحافظة دمشق تحت الرقم (٨٥٩٣) بتاريخ ٣ / ٩ / ٢٠٠٨

مدة الشركة (٢٥ عاماً) تبدأ في ٢٤ / ٩ / ٢٠٠٧. هذا ولم تبدأ الشركة بالتشغيل حتى ٣١ / ١٢ / ٢٠٠٩

وقد حددت أهداف الشركة بإقامة واستثمار مشروع الاسمنت البورتلاندي العادي والأسود واستيراد جميع المستلزمات اللازمة للإنتاج من آلات وتجهيزات ومعدات وأجهزة واليات وقطع التبدل اللازمة لإقامة المشروع وتشغيله والمشاركة والمساهمة في مشاريع مماثلة أو متممة والقيام بالصناعات المتممة والمكاملة والحصول على أية حقوق أو امتيازات لازمة للشركة واستيراد وسائل النقل اللازمة.

بتاريخ ٢٨/٨/٢٠٠٨ عقدت الجمعية التأسيسية للشركة وتم انتخاب مجلس الإدارة الأول للشركة.

٢ - أسس الإعداد

أ) بيان التوافق

- تعد البيانات المالية للشركة وفقاً للمعايير الدولية للتقارير المالية.
- تمت الموافقة على إصدار البيانات المالية من قبل مجلس الإدارة بتاريخ ٢٣/٣/٢٠١٠

ب) أسس القياس

تم إعداد البيانات المالية للشركة وفقاً لمبدأ التكلفة التاريخية.

ج) العملة الوظيفية وعملة عرض البيانات المالية

تم إعداد وعرض البيانات المالية بالليرة السورية وهي العملة الوظيفية للشركة.

د) التقديرات والأحكام المحاسبية الهامة

إن إعداد البيانات المالية طبقاً لمعايير التقارير المالية الدولية يتطلب من الإدارة وضع أحكام وتقديرات وافتراضات ذات أثر في تطبيق السياسات المحاسبية وكذا أرصدة الأصول والالتزامات في تاريخ البيانات المالية وكذلك على قيم الإيرادات والمصروفات، وتستند تلك التقديرات والافتراضات على عوامل عديدة تعتبرها الشركة معقولة في ظل الظروف السائدة والتي تشكل نتائجها الأساس عند اتخاذ القرار بشأن قيم الأصول والالتزامات، لذلك قد تختلف النتائج الفعلية عن هذه التقديرات. وتخضع التقديرات وما يتعلق بها من افتراضات للمراجعة بصورة مستمرة، كما يتم إثبات التغيرات في التقديرات المحاسبية في الفترة التي حدث فيها التغيير وأية فترات مستقبلية. والمعلومات المتعلقة بالأحكام والتقديرات الهامة والمطبقة بالسياسات المحاسبية والتي لها تأثير هام على الأرصدة تظهر ضمن الإيضاحات رقم (٣، ٤، ٥، ٦).

٣ - أهم السياسات المحاسبية

أ) المعايير الجديدة المطبقة والتعديلات والتفسيرات

- السارية المفعول اعتباراً من ٢٠٠٩/١/١

- تقوم الشركة بتطبيق معيار المحاسبة الدولي رقم (١) - المعدل " عرض البيانات المالية " والواجب التطبيق اعتباراً من ٢٠٠٩/١/١ والذي يقدم مصطلح إجمالي الدخل الشامل، والذي يمثل التغيرات في حقوق الملكية خلال فترة ما خلاف تلك التغيرات التي تنتج من المعاملات مع المساهمين بصفتهم مساهمين. نتيجة لذلك، يتم عرض جميع التغيرات في حقوق الملكية الخاصة بالمساهمين في بيان حقوق الملكية، في حين يتم عرض جميع التغيرات في حقوق الملكية التي لغير المساهمين في بيان للدخل الشامل. لقد قامت الشركة بتطبيق منهج عرض الدخل الشامل ضمن بيان واحد.
- معيار المحاسبة الدولي رقم (٢٣) " تكاليف الاقتراض " المعدل والواجب التطبيق اعتباراً من ٢٠٠٩/١/١ والذي يتطلب رسملة تكاليف الاقتراض المتعلقة بأصول مؤهلة. الأصول المؤهلة هي الأصول التي تأخذ بالضرورة فترة طويلة لتصبح جاهزة للاستخدام المتوقع أو للبيع والذي لن يؤثر على الشركة حيث أن سياستها المحاسبية تتطلب رسملة تكاليف الاقتراض.

- المعايير والتفسيرات الجديدة الصادرة الغير مطبقة كما في ٢٠٠٩/١٢/٣١

قامت الإدارة بتقييم تأثير المعايير الجديدة، والتعديلات على المعايير والتفسيرات، والتعديلات على المعايير المنشورة، وخلصت إلى أنها ليست ذات صلة

بالشركة أو ليس لها تأثير مادي على البيانات المالية الخاصة بالشركة باستثناء الإفصاحات ومتطلبات عرض البيانات المالية، وباستثناء المعيار رقم (٩) من معايير التقارير المالية الدولية كما هو مبين أدناه.

المعيار رقم ٩ - الأدوات المالية - الصادر عن مجلس معايير المحاسبة الدولية الذي صدر كأول معيار ناتج عن مشروع استبدال معيار المحاسبة الدولي رقم ٣٩. ويسهل هذا المعيار نماذج القياس من خلال تصنيف الأصول المالية إلى تصنيفين رئيسيين هما التكلفة المطفأة والقيمة العادلة. إن أساس التصنيف يعتمد على نموذج عمل الشركة وخصائص التدفقات النقدية التعاقدية للأصول المالية. يمكن تطبيق هذا المعيار في وقت مبكر، مع عدم الحاجة إلى تعديل بيانات المقارنة في حال تطبيقه قبل ٢٠١٢/١/١

(ب) ترجمة العملات الأجنبية

تمسك الشركة حساباتها بالليرة السورية (العملة الوظيفية للشركة)، ويتم ترجمة المعاملات بالعملات الأجنبية على أساس أسعار الصرف السائدة وقت تاريخ التعامل. وفي ٢٠٠٩/١٢/٣١ يتم ترجمة أرصدة حسابات الأصول والالتزامات ذات الطبيعة النقدية بالعملات الأجنبية لعملة العرض على أساس أسعار الصرف السائدة في ذلك التاريخ، وترحل الفروق الناتجة من ربح أو خسارة لبيان الدخل الشامل.

(ج) الأدوات المالية

● الأدوات المالية من غير المشتقات المالية

الأدوات المالية من غير المشتقات المالية تشمل دفعات مقدمة للمقاولين، المدينون والارصدة المدينة الأخرى (باستثناء المصروفات المدفوعة مقدماً)، نقد وما في حكمه، المستحق للموردين والمقاولين، المستحق إلى الأطراف ذوي العلاقة والأرصدة الدائنة الأخرى والمصروفات المستحقة. يتم الإقرار المبدئي للأدوات المالية من غير المشتقات بقيمتها العادلة مضافاً إليها، بالنسبة للأدوات التي ليست بالقيمة العادلة من خلال الأرباح أو الخسائر أية تكاليف تنسب بصفة مباشرة للمعاملات. يتم قياس الأدوات المالية من غير المشتقات المالية في ما بعد الإقرار المبدئي بالتكلفة المطفأة باستخدام معدل الفائدة الفعلي ناقصاً منها أي انخفاض في قيمتها.

يتمثل النقد وما في حكمه في النقدية بالصندوق، الحسابات الجارية بالبنوك وودائع قصيرة الأجل تواريخ استحقاقها الأصلية أقل من ثلاثة أشهر.

● رأس المال

تم إدراج أسهم رأس المال ضمن حقوق المساهمين. التكاليف المتعلقة مباشرة بإصدار أسهم يتم خصمها من حقوق المساهمين.

(د) ممتلكات ومصانع ومعدات

تثبت الممتلكات والمصانع والمعدات بتكلفتها التاريخية ناقصاً مجمع الاهتلاك وأي انخفاض في قيمة تلك الممتلكات - إن وجد - (موضح بالسياسة المحاسبية رقم ٣-و). تتضمن التكلفة المصروفات المنسوبة بصفة مباشرة لاقتناء الأصل. ويتم الاهتلاك بطريقة القسط الثابت الذي يحتمل مبلغه على بيان الدخل الشامل وعلى مدى الأعمار الإنتاجية المقدرة لكل نوع منها. وفيما يلي بيان بالأعمار الإنتاجية المقدرة بالسنوات لأغراض احتساب الإهلاك:

سيارات ووسائل نقل	٥ سنوات
أجهزه كمبيوتر	٣ سنوات
أثاث ومعدات مكتبية	٥ سنوات
آبار بالموقع	٢٥ سنوات

يتم مراجعة طرق الإهلاك، والأعمار الإنتاجية والقيم المتبقية في نهاية كل سنة مالية ويتم إجراء تسويات عليها، إذا كان مناسباً.

(هـ) الأصول غير الملموسة

● أبحاث للتربة وأعمال ودراسات جيولوجية للمحاجر

يتم إثبات تكلفة الحفريات والأعمال المتعلقة بها لتجهيز المحاجر التي ستقوم الشركة باستخدامها في الإنتاج كأصول غير ملموسة. ويتم إطفاء رصيد هذه الأصول بطريقة القسط الثابت بدءاً من تاريخ التشغيل الفعلي لمصنع الشركة على العمر المقدر للاستفادة من هذه الأصول والذي قدرته إدارة الشركة بخمسة وعشرين عام .

● نظام حاسب آلي

برامج الحاسب الآلي التي لا يتم اعتبارها جزءاً من مكونات الحاسب الآلي يتم إدراجها كأصول غير ملموسة، ويتم تسجيلها بالتكلفة ناقصاً الإطفاء

وأى انخفاض من قيمتها - إن وجد - (موضح بالسياسة المحاسبية رقم ٣- و).
يتم الإطفاء بطريقة القسط الثابت الذي يحمل مبلغه على بيان الدخل الشامل على مدى الأعمار الإنتاجية المقدر لبرنامج الحاسب الآلي (خمس سنوات) من التاريخ الذي كان متاحاً فيه للإستخدام.

و) الانخفاض في قيمة الأصول

الأصول المالية

- تقوم الشركة بإجراء تقييم للأصول المالية في تاريخ كل تقرير من أجل تحديد ما إذا كان هناك مؤشر موضوعي لانخفاض في قيمة تلك الأصول، يتم الاعتراف بالانخفاض في قيمة الأصل في حالة وجود مؤشر موضوعي بأن حدثاً أو أكثر كان له تأثير سلبي على التدفقات النقدية المستقبلية المتوقعة من هذا الأصل.
- يتم تقدير قيمة الانخفاض في تكلفة الأصل المحسوب على أساس التكلفة المطفأة بالفرق بين قيمته الدفترية والقيمة الحالية للتدفقات النقدية المستقبلية المحسومة على أساس معدل الفائدة الفعال.
- يتم دراسة قيم الأصول المالية الهامة نسبياً على أساس فردي. كما يتم فحص ودراسة باقي الأصول المالية وتصنيفها في مجموعات تحمل نفس عوامل الخطر.
- يتم تحميل بيان الدخل الشامل بكافة خسائر الانخفاض في القيمة.
- يتم الاعتراف بالزيادة في قيمة الأصول، والتي سبق تخفيضها ببيان الدخل الشامل إذا كانت الزيادة متعلقة بحدث ظهر بعد الاعتراف بالانخفاض في قيمة الأصل. يتم إدراج الزيادة في قيمة الأصل بالنسبة للأصول المالية التي تم قياسها بالتكلفة المطفأة ببيان الدخل الشامل.

الأصول غير المالية

يتم مراجعة القيمة الدفترية للأصول غير المالية للشركة في تاريخ كل تقرير لتحديد ما إذا كان هناك انخفاض في قيمة تلك الأصول. وفي حال وجود أي مؤشر على الانخفاض يتم تقدير القيمة الإستردادية لذلك الأصل.
القيمة الاستردادية للأصل أو وحدة توليد النقدية تتمثل في قيمته الاستخدامية أو قيمته العادلة ناقصاً تكلفة إتمام عملية البيع - أيهما أكبر - . يتم تقدير القيمة الاستخدامية عن طريق خصم التدفقات النقدية المالية المستقبلية المتوقعة إلى قيمتها الحالية باستخدام معدل خصم قبل الضريبة يعكس التقديرات الحالية بسعر السوق لوحدة النقد والمخاطر المتعلقة بهذا الأصل. ولغرض القيام باختبار الانخفاض في قيمة الأصول، يتم تجميع الأصول في أصغر مجموعة من الأصول التي يتم من خلالها توليد تدفقات نقدية من الاستعمال الاعتيادي والتي تكون مستقلة بشكل ملحوظ عن باقي الأصول أو المجموعات الأخرى (وحدة توليد النقدية).
يتم الاعتراف بخسارة الانخفاض في القيمة في حالة زيادة القيمة الدفترية للأصل أو وحدة توليد النقدية عن القيمة الاستردادية المقدر للأصل، يتم إدراج خسائر الانخفاض في القيمة ببيان الدخل الشامل.

ز) مصروفات التأسيس

يتم تحميل مصاريف التأسيس على بيان الدخل الشامل بالفترة التي تتحقق فيها.

ح) دفعات مقدمة للمقاولين، المدينون والأرصدة المدينة الأخرى

يظهر بند دفعات مقدمة للمقاولين، المدينون والأرصدة المدينة الأخرى بالتكلفة المطفأة ناقصاً قيمة أي انخفاض في قيمتها في تاريخ البيانات المالية - إن وجد.

ط) المستحق للموردين والمقاولين، المستحق إلى الأطراف ذوي العلاقة والأرصدة الدائنة الأخرى والمصروفات المستحقة

تظهر بنود المستحق للموردين والمقاولين، المستحق إلى الأطراف ذوي العلاقة والأرصدة الدائنة الأخرى والمصروفات المستحقة بالتكلفة المطفأة في تاريخ البيانات المالية.

ي) تكاليف الإقتراض

ترسمل تكاليف الإقتراض المنسوبة بصورة مباشرة لإقتناء أصل مؤهل. الأصول المؤهلة هي الأصول التي تأخذ بالضرورة فترة زمنية طويلة لتصبح

جاهزة للاستخدام المتوقع أو البيع.

يتم تحميل تكاليف الإقتراض الأخرى ببيان الدخل الشامل ضمن حساب المصرفيات التمويلية بالفترة التي تتحقق فيها.

ك) مخصصات

يتم تكوين مخصصات للإلتزامات القائمة، سواء كانت قانونية أو ذاتية على أساس موضوعي بحكم التطبيق العملي كنتيجة لأحداث تمت في الماضي، ومن المرجح حدوث تدفقات نقدية خارجة لتسوية هذه الإلتزامات. يتم تحديد قيمة المخصص عن طريق خصم التدفقات النقدية المستقبلية المتوقعة بمعدل يعكس تقييمات السوق الحالية المتعلقة بالقيمة الحالية للعملة والمخاطر المرتبطة بذلك الإلتزام.

ل) الضرائب

الشركة معفاة من ضريبة الدخل (إيضاح رقم ١٨).

تحسب ضرائب الدخل المستحقة على الشركة بعد انتهاء فترة الاعفاء الضريبي طبقاً للقوانين واللوائح السارية والتعديلات التي تمت عليها في الجمهورية العربية السورية. ونظراً لطبيعة المحاسبة الضريبية في سورية فإن تطبيق ما ورد بشأن الضرائب المؤجلة بمعيار المحاسبة الدولي عن الضرائب على الدخل لا ينشأ عنه عادةً إلتزامات ضريبية مؤجلة. وفي حالة نشأة أصول ضريبية مؤجلة عن تطبيق المعيار فإن هذه الأصول لا تدرج إلا عندما تكون هناك مؤشرات كافية أن هذه الأصول سيتم تحققها في المستقبل المنظور.

م) تعويضات نهاية الخدمة

الشركة مسجلة في التأمينات الاجتماعية في الجمهورية العربية السورية وتدفع الشركة اشتراكات التأمينات الاجتماعية نيابة عن الموظف. إن الإلتزامات الشركة تجاه الموظفين فيما يتعلق بتعويضات نهاية الخدمة محصورة بالمبالغ المدفوعة للتأمينات الاجتماعية. إن كلفة التأمينات الاجتماعية خلال المدة هي مقدمات كمقابل للخدمات التي قدمها الموظفين خلال نفس المدة.

ن) مشروعات تحت التنفيذ

تتكون تكاليف مشروعات تحت التنفيذ من قيمة العقد والتكاليف المنسوبة بصفة مباشرة إلى أعمال التطوير اللازمة للوصول بموجودات المشروع إلى المكان والحالة اللازمة لها لتصبح جاهزة للاستخدام المستهدف من قبل الإدارة. يتم تحويل تكاليف مشروعات تحت التنفيذ إلى بنود الممتلكات والمصانع والمعدات عندما تصل هذه الأصول على حالتها التشغيلية للاستخدام المستهدف. تتم مراجعة القيمة الدفترية للمشروعات تحت التنفيذ لتحديد ما إذا كان هناك انخفاض في قيمتها عند وجود أحداث أو تغيرات ظرفية يحتمل معها أن تصبح القيمة الدفترية غير قابلة للاسترداد، في حالة وجود مثل هذا المؤشر وعندما تصبح القيمة الدفترية أعلى من القيمة القابلة للاسترداد تخفض الموجودات إلى قيمتها القابلة للاسترداد.

س) بيان التدفقات النقدية

تتبع الشركة الطريقة غير المباشرة عند إعداد بيان التدفقات النقدية حيث يتم تسوية صافي الربح أو الخسارة مع صافي الأموال المتاحة من أو المستخدمة في أنشطة التشغيل والاستثمار والتمويل.

٤- تحديد القيمة العادلة

الدفقات المقدمة للمقاولين والمدينون والأرصدة المدينة الأخرى

إن القيمة العادلة للدفقات المقدمة للمقاولين والمدينون والأرصدة المدينة الأخرى يتم تقديرها بناءً على القيمة الحالية للتدفقات النقدية المستقبلية مخصومة بسعر الفائدة بالسوق في تاريخ البيانات المالية.

الإلتزامات المالية من غير المشتقات المالية

إن القيمة العادلة، والتي يتم تحديدها لأغراض الإفصاح، يتم احتسابها بناءً على القيمة الحالية للمبالغ المستقبلية للتدفقات النقدية مخصومة بسعر الفائدة بالسوق في تاريخ البيانات المالية.

٥- إدارة المخاطر المالية

تتعرض الشركة للمخاطر التالية من استخدامها للأدوات المالية:

- خطر الائتمان
- خطر السيولة
- خطر السوق
- خطر التشغيل

يعرض هذا الإيضاح معلومات عن مدى تعرض الشركة لخطر الائتمان، وخطر السيولة، وخطر السوق، وأهداف وسياسات ومعالجات إدارة الشركة لقياس، وإدارة الخطر، وإدارة رأس مال الشركة.

إدارة الشركة مسؤولة عن إنشاء ومتابعة والإشراف على الإطار العام لإدارة المخاطر بالشركة.

خطر الائتمان

يتمثل خطر الائتمان في مدى تعرض الشركة لخسائر مالية نتيجة لعجز طرف مقابل في الأداة المالية عن الوفاء بمطلوباته التعاقدية ويتمثل بشكل أساسي في الدفعات المقدمة للمقاولين والمدفوعات للمدينين.

تقوم إدارة الشركة بدراسة مدى التعرض لخطر الائتمان بشكل مستمر.

خطر السيولة

يتمثل خطر السيولة في عدم قدرة الشركة على سداد التزاماتها المالية لدى استحقاقها ومنهج الشركة في إدارة السيولة هي التأكد، ما أمكن ذلك، من توافر سيولة كافية بصورة دائمة للوفاء بالالتزامات لدى استحقاقها بأكبر قدر ممكن وذلك في ظل الظروف العادية والصعبة ودون تكبد خسائر غير مقبولة أو المخاطرة بسمعة الشركة.

خطر السوق

مخاطر السوق هي المخاطر المتمثلة في التغيرات في أسعار السوق مثل أسعار صرف العملات الأجنبية وأسعار الفائدة وأسعار الأسهم التي قد تؤثر على إيرادات الشركة أو قيمة ما تحتفظ به من أدوات مالية - إن وجدت - .

وتقوم إدارة الشركة بإدارة خطر السوق بهدف حصر ذلك الخطر في حدود مقبولة.

(أ) خطر أسعار الصرف

يتمثل هذا الخطر في التقلبات في قيمة الأدوات المالية نتيجة للتقلبات في أسعار صرف العملات الأجنبية

وتتعرض الشركة لخطر أسعار الصرف لدى التعاقد مع المقاولين الأجانب ويظهر هذا الخطر بشكل أساسي من التعامل بالدولار الأمريكي واليورو.

(ب) خطر سعر الفائدة

الأصول والالتزامات المالية المعرضة لخطر سعر الفائدة هي الودائع البنكية قصيرة الأجل. تقوم إدارة الشركة بمراجعة مخاطر سعر الفائدة على نحو ربع سنوي.

خطر التشغيل

المخاطر التشغيلية هي مخاطر الخسارة المباشرة أو غير المباشرة الناشئة من مجموعة واسعة من الأسباب المصاحبة لعمليات الشركة والموظفين والتقنية والبنية التحتية ومن عوامل خارجية بخلاف الائتمان أو السوق أو السيولة مثل تلك التي تنشأ من الإشتراطات القانونية والتنظيمية والمعايير المقبولة عموماً لسلوك الشركة. تنشأ المخاطر التشغيلية من جميع العمليات التشغيلية للشركة.

هدف الشركة هو إدارة المخاطر التشغيلية بغرض موازنة تقادي الخسائر المالية والإضرار بسمعة الشركة مع الفعالية الكلية للتكلفة ولتفادي إجراءات السيطرة التي تحد من روح المبادرة والإبداع.

المسؤولية الأساسية عن وضع وتنفيذ الضوابط لمعالجة المخاطر التشغيلية مسندة للإدارة العليا في كل وحدة عمل. يدعم هذه المسؤولية وضع معايير كلية على مستوى الشركة لإدارة مخاطر التشغيل في المجالات التالية:

- اشتراطات الفصل المناسب للواجبات متضمنة التفويض المستقل بالمعاملات
- اشتراطات تسوية ورصد المعاملات
- الإلتزام بالإشتراطات التنظيمية والقانونية
- توثيق الضوابط والإجراءات

- اشتراطات التقييم الدوري للمخاطر التشغيلية التي تواجهها الشركة وكفاية الضوابط والإجراءات لمعالجة المخاطر التي يتم تحديدها
- اشتراطات التقارير عن الخسائر التشغيلية وإجراءات المعالجة المقترحة
- وضع خطة طوارئ
- التدريب والتطور المهني
- المعايير الأخلاقية والتجارية
- تخفيف المخاطر متضمنة التأمين على ذلك عندما يصبح ذلك فعالاً.

إدارة رأس المال

- المحافظة على قدرة الشركة على الاستمرار في مزاولة نشاطها كشركة ناجحة في مجال صناعة الأسمنت بحيث تستطيع الاستمرار في توفير العائدات للمساهمين والمنافع لأصحاب المصالح الأخرى.
- تحدد الشركة مبلغ رأس المال بما يتناسب مع المخاطر وتدير هيكل رأس المال وتجري تعديلات عليه في ضوء التغيرات في الظروف الاقتصادية وخصائص المخاطرة المتعلقة بالأصول المستثمر فيها.

٦- ممتلكات ومصانع ومعدات

الإجمالي	مشروعات تحت التنفيذ	آبار بالموقع	أثاث ومعدات مكتبية	أجهزة كمبيوتر	سيارات ووسائل نقل	التكلفة
ثيرة سورية						
-	-	-	-	-	-	الرصيد في ٢٠٠٨/٩/٣
٧٢٤٧٠٠٩٠٣٨	٧١٩٥٩٦٢١١٧	٢٣٩٢٦٥٥١	٢٩٣٣٧٢٨	٣١٢٤٨٢٢	٢١٠٦١٨٢٠	إضافات المدة
(١٢٠٠٠٠٠)	-	-	-	-	(١٢٠٠٠٠٠)	إستبعادات المدة
٧٢٤٥٨٠٩٠٣٨	٧١٩٥٩٦٢١١٧	٢٣٩٢٦٥٥١	٢٩٣٣٧٢٨	٣١٢٤٨٢٢	١٩٨٦١٨٢٠	الرصيد في ٢٠٠٩/١٢/٣١
الإهلاك						
-	-	-	-	-	-	الرصيد في ٢٠٠٨/٩/٣
٦٦٥٩٠٦٨	-	١٢٦٨٤٧٤	٤٠٦٥٧٨	٣٨٥٧١٢	٤٥٩٨٣٠٤	الاهتلاكات للمدة
(٥٥٣٦٤٤)	-	-	-	-	(٥٥٣٦٤٤)	مجمع اهتلاكات استبعادات المدة
٦١٠٥٤٢٤	-	١٢٦٨٤٧٤	٤٠٦٥٧٨	٣٨٥٧١٢	٤٠٤٤٦٦٠	الرصيد في ٢٠٠٩/١٢/٣١
صافي القيمة الدفترية						
٧٢٣٩٧٠٣٦١٤	٧١٩٥٩٦٢١١٧	٢٢٦٥٨٠٧٧	٢٥٢٧١٥٠	٢٧٣٩١١٠	١٥٨١٧١٦٠	٢٠٠٩/١٢/٣١

٢٠٠٩/١٢/٣١	مشروعات تحت التنفيذ
ثيرة سورية	ثيرة سورية
١٦٧٤٩٧٧٩٩	قيمة الأعمال المنفذة بمعرفة الأستشارى سي بي أس
٦٩١١٢٤٦٤٠٤	قيمة الأعمال المنفذة بالموقع عن طريق المقاول سي بي إم أي بالإضافة إلى قيمة التخليص الجمركي للمعدات ومصارييف مباشرة عن أعمال بالموقع
٢٩٢٨٠٣٧٦	قيمة مصارييف ترخيص وتسجيل لأعمال الإنشاءات بالموقع
٤٧١٩٥٣٥٥	قيمة استشارات فنية وتجهيزات بالموقع بمعرفة مقاولين محليين
٤٠٧٤٢١٨٣	قيمة التامين على أعمال الإنشاءات بالموقع
٧١٩٥٩٦٢١١٧	

شركة اسمنت البادية المساهمة المغفلة

إيضاحات متممة للبيانات المالية للمدة من ٣ / ٩ / ٢٠٠٨ وحتى ٣١ / ١٢ / ٢٠٠٩

٧- أصول غير ملموسة

الإجمالي	نظام حاسب آلي	أبحاث للتربة وأعمال ودراسات جيولوجية للمحاجر	التكلفة
	ليرة سورية		
-	-	-	الرصيد في ٢٠٠٨/٩/٣
٢٩ ٢٢٦ ١٣٨	١ ٢٨٤ ١٩٨	٢٧ ٩٤١ ٩٤٠	إضافات المدة
٢٩ ٢٢٦ ١٣٨	١ ٢٨٤ ١٩٨	٢٧ ٩٤١ ٩٤٠	الرصيد في ٢٠٠٩/١٢/٣١
			الإطفاء
-	-	-	الرصيد في ٢٠٠٨/٩/٣
٢١١ ٩٨٠	٢١١ ٩٨٠	-	إطفاء المدة
٢١١ ٩٨٠	٢١١ ٩٨٠	-	الرصيد في ٢٠٠٩/١٢/٣١
٢٩ ٠١٤ ١٥٨	١ ٠٧٢ ٢١٨	٢٧ ٩٤١ ٩٤٠	

٨- أصول أخرى غير متداولة

يتمثل هذا البند البالغ رصيده في ٣١ / ١٢ / ٢٠٠٩ مبلغ / ٤٥٧٠٠٠٠٠ / ليرة سورية في المعادل لمبلغ / ١٠٠٠٠٠٠٠ / دولار أمريكي مودعة لدى مصرف سورية المركزي كتأمين لجدية تأسيس مصنع الشركة ويتم استرداد هذا المبلغ بعد الانتهاء من أعمال المباني والإنشاءات وبدء التشغيل الفعلي للمصنع والإنتاج ومن المتوقع أن تستغرق أعمال الإنشاء وبداية التشغيل أكثر من سنة.

٩- المدينون والأرصدة المدينة الأخرى

٢٠٠٩/١٢/٣١	
ليرة سورية	
٣١٨٠٢٩٩٦	المستحق من سي بي أم أي
١١٢٧٦٣	سلف عاملين
٤٠٥١٠٠٠	تأمينات لدي الغير
٥٧١٩٣٢٦	أرصدة مدينة أخرى
٤١٦٨٦٠٨٥	
١٠١٥٥٠٧٦	مصروفات مدفوعة مقدماً
٥١٨٤١١٦١	

١٠- دفعات مقدمة للمقاولين

تتمثل في المبالغ المدفوعة للمقاول الصيني (سي بي أم أي) والتي في المتوقع أن يتم استردادها خلال سنة تبدأ من تاريخ البيانات المالية.

١١- نقد وما في حكمه

٢٠٠٩/١٢/٣١	
ليرة سورية	
٨٠٢٩٢٥	النقدية بالصندوق
٩٥٢٤١٧٩	بنوك حسابات جارية - ليرة سورية
٤٤٣٧٥٣٢	بنوك حسابات جارية - دولار أمريكي
٢٥٠٠٧٧٠٤٤	× ودائع قصيرة لأجل - ليرة سورية
٣٠٣٦٣١٧١١	× ودائع قصيرة لأجل - عملات أخرى
٥٦٨٤٧٣٣٩١	

× تتمثل في ودائع قصيرة لأجل تواريخ استحقاقاتها الأصلية أقل من ثلاثة أشهر.

شركة اسمنت البادية المساهمة المغفلة

إيضاحات متممة للبيانات المالية للمدة من ٣ / ٩ / ٢٠٠٨ وحتى ٣١ / ١٢ / ٢٠٠٩

١٣ - المستحق للموردين والمقاولين

٢٠٠٩/١٢/٣١	
ليرة سورية	
٢ ٥٩٧ ٨١٠ ١٢١	المقاول الصيني (سي.بي.أم.أي)
٨ ١١٦ ٤٦٦	الشركة المتحدة التأمين
٤ ٨٦٤ ٨٦٧	شركة (سي.بي.أس)
٥٣٠ ٦٥٣	أخرى
٢ ٦١١ ٣٢٢ ١٠٧	

١٤ - الأطراف ذوي العلاقة

١٤-١ تتمثل الأطراف ذوي العلاقة في المساهمين بالشركة وأعضاء الإدارة التنفيذية بالشركة. وتتمثل المعاملات مع الأطراف ذوي العلاقة في المبالغ المستحقة للمؤسسين عن تمويل نقدي مقابل مصاريف تأسيس الشركة. تتمثل طبيعة العلاقة بين الشركة والأطراف ذوي العلاقة في حجم التعامل الذي تم خلال المدة وفي الأرصدة الجوهرية للأطراف ذوي العلاقة كما في ٢٠٠٩/١٢/٣١ كما يلي:

٢٠٠٩/١٢/٣١	حجم التعامل خلال المدة من ٢٠٠٨/٩/٣ حتى ٢٠٠٩/١٢/٣١	الرصيد كما في ٢٠٠٩/١٢/٣١	طبيعة العلاقة	طبيعة التعامل	ليرة سورية
٨٠ ٩٥٨ ٣٨٠	٨٠ ٩٥٨ ٣٨٠	٨٠ ٩٥٨ ٣٨٠	تمويل	مساهم	شركة المهديب القابضة
٧١ ٣٥٣ ١٠٨	٧١ ٣٥٣ ١٠٨	٧١ ٣٥٣ ١٠٨	تمويل	مساهم	شركة سير أنفست
٢٠ ٨٢٩ ١٩٤	٢٠ ٨٢٩ ١٩٤	٢٠ ٨٢٩ ١٩٤	تمويل	مساهم	زيد سعد الدين الزعيم
١٤ ٢١١ ٨٣١	١٤ ٢١١ ٨٣١	١٤ ٢١١ ٨٣١	تمويل	مساهم	شركة الفوزان القابضة
٣٢ ٨٧١ ٩٢٠	٣٢ ٨٧١ ٩٢٠	٣٢ ٨٧١ ٩٢٠	تمويل	مساهم	شركة مينايف أس اية أس
١١ ١٠٨ ٨٥١	١١ ١٠٨ ٨٥١	١١ ١٠٨ ٨٥١	تمويل	مساهم	نزار جميل أسعد
٢ ٧٧٧ ٢٢٠	٢ ٧٧٧ ٢٢٠	٢ ٧٧٧ ٢٢٠	تمويل	مساهم	محمود أحمد زهير شبارق
٢٣٤ ١١٠ ٥٠٤	٢٣٤ ١١٠ ٥٠٤	٢٣٤ ١١٠ ٥٠٤			

١٤-٢ تعويضات الإدارة العليا التنفيذية

التعويضات المستحقة للإدارة التنفيذية تتمثل في الرواتب والمبالغ والمنافع ويبلغ إجمالي تلك المرتبات والمنافع خلال المدة المالية المنتهية في ٢٠٠٩/١٢/٣١ مبلغ / ٥ ٩٥٥ ٠١٤ / ليرة سورية، حيث تم قيد مبلغ / ١ ٧٨٦ ٥٠٤ / ليرة سورية ضمن المصاريف الإدارية ومبلغ / ٤ ١٦٨ ٥١٠ / ليرة ضمن مشروعات تحت التنفيذ.

١٥ - أرصدة دائنة أخرى ومصروفات مستحقة

٢٠٠٩/١٢/٣١	
ليرة سورية	
١٨ ٧٧٠ ٦٢٣	ضرائب مخصومة من المنبع (سي.بي.أم.أي)
١٢ ٨١٠ ٠٠٠	رسم الطابع بالإضافة إلى رسم الإدارة المحلية
٨ ٨٥٠ ٣٥٧	مصروفات مستحقة
١ ٨٥٣ ٧٠٠	أرصدة دائنة أخرى
٤٢ ٢٨٤ ٦٨٠	

١٦- المصروفات الإدارية

المدة من ٣ / ٩ / ٢٠٠٨ وحتى ٣١ / ١٢ / ٢٠٠٩	
٣٦٦٠٠٠٠٠	بدل تسجيل أسهم الشركة
١٢٨١٠٠٠٠	رسم الطابع بالإضافة إلى رسم الإدارة المحلية
٦١٥٨٣٢٣٤	أتعاب واستشارات فنية
٧٠٨٩٣٦٣	رواتب وأجور
٦٦٥٩٠٦٨	اهتلاكات
٤٥١٦١٢٠	دعاية ومطبوعات
٣٥٧٧٩٥٢	طوابع ورسوم مالية أخرى
٣١٦١٦٣٢	مصاريف بنكية
٢٢٢٩٢٨٦	إيجارات
١٨٣٦١٧٠	أتعاب قانونية
١٠٦٤٤٤٩	صيانة وإصلاح وتأمين السيارات
٩٦٠٢٤٣	ضيافة واستقبال
٥٧٩٤٢٢	بريد وهاتف
٢١١٩٨٠	إطفاء
١٢٧٧٣٥	تسهيل أعمال
٩٥١٧١	مياه وكهرباء
٥٠٩٤٧٢٤	مصاريف أخرى
١٤٨١٩٦٥٤٩	

حق الانتفاع للأرض المقام عليها المشروع

بتاريخ ٢٣/٦/٢٠٠٨ تم التعاقد بين الشركة والمؤسسة العامة للجيولوجيا والثروة المعدنية - وزارة النفط والثروة المعدنية بالجمهورية العربية السورية بموجب عقد بالتراضي رقم (٣/٤) لاستثمار قطعة أرض مساحتها الإجمالية (٢٥ ١٨٠) دونم من أراضي البادية غير المحددة والمحرة بمحافظة ريف دمشق منطقة أبو الشامات - ريف دمشق - والمخصصة للمؤسسة العامة للجيولوجيا والثروة المعدنية إضافة إلى المساحات المؤجرة بموجب العقدين السابقين رقم (٤) بتاريخ ١٩/٩/٢٠٠٦ ورقم (١/٤) بتاريخ ١٩/٩/٢٠٠٦ بحيث تصبح المساحة الإجمالية المؤجرة (٣١ ٦٠٠) فقط واحد وثلاثون ألف وستمئة دونم لإقامة منشآت واستثمار وتشغيل معمل اسمنت بورتلاندي أسود (من الكسارة وحتى التعبئة)، ويشمل ذلك مقالع المواد الأولية والأراضي الموجودة بين المقالع والمصنع مع كافة المستلزمات الضرورية لإقامة المشروع. وذلك مقابل استثمار سنوي قدره / ١٠٠ / فقط مائة ليرة سورية للدونم الواحد وبمبلغ إجمالي سنوي قدره / ٣ ١٦٠ ٠٠٠ / ليرة سورية يسدد في بداية كل سنة وذلك عن مدة العقد الأصلية والبالغة خمسين سنة.

شركة أسمنت البادية المساهمة المغفلة

إيضاحات متممة للبيانات المالية للمدة من ٢٠٠٨ / ٩ / ٣ وحتى ٢٠٠٩ / ١٢ / ٣١

١٧ - مصروفات التأسيس

فيما يلي بيان بمصاريف التأسيس المحملة على بيان الدخل الشامل خلال المدة:

المدة من ٢٠٠٨/٩/٣ وحتى ٢٠٠٩/١٢/٣١	
	ليرة سورية
٢٨٨١١٠٤١	مصاريف قانونية
١٨٨٦٤٧٥٧	أتعاب واستشارات فنية
١٠٨٣١٠٠١	إيجارات
١٦٤٩٦٢٠٦	مرتبات ومصروفات أخرى للموظفين
١٢١٦٦٤٣	صيانة وإصلاحات
٦١٥٩٦٩	تليفونات وفاكسات
١٨٧٩٥٠	مصاريف دعايات وإعلان
٨٢٧٠٦٢	مصاريف سيارات
٥٩٧٤٨٩٦	مصاريف أخرى
(١٣٣٢٤١٥)	إيرادات فوائد دائنة خلال فترة ما قبل التأسيس
٨٢٤٩٣١١٠	

١٨ - الموقف الضريبي

شركة أسمنت البادية المساهمة المغفلة معفاة من ضرائب الدخل لمدة خمس سنوات ميلادية بدءاً من تاريخ بدء الإنتاج - والذي لم يبدأ بعد - لاستفادتها من الإعفاءات الخاصة بقانون الاستثمار رقم (١٠) لعام ١٩٩١ وتعديلاته.

١٩ - مدفوعات عقود إيجار تشغيلية

إن التزامات الحد الأدنى لدفعات الإيجار بموجب عقود الإيجار التشغيلية الغير قابلة للإلغاء تتمثل فيما يلي:

٢٠٠٩/١٢/٣١	
	ليرة سورية
٣١٦٠٠٠٠	فترة لا تزيد عن سنة
١٥٨٠٠٠٠٠	مدة من سنة لخمس سنوات
١٣٤٣٠٠٠٠٠	مدة تزيد عن خمس سنوات
١٥٣٢٦٠٠٠٠	

٢٠ - الأدوات المالية

١-٢٠ خطر الائتمان

تمثل القيمة الدفترية للأصول المالية الحد الأقصى لخطر الائتمان الذي تتعرض له الشركة.

الحد الأقصى لخطر الائتمان في تاريخ البيانات المالية كالتالي:

٢٠٠٩/١٢/٣١	إيضاح	
		ليرة سورية
٥٦٨٤٧٣٣٩١	١١	النقد وما في حكمه
٤١٦٨٦٠٨٥	٩	المدينون والحسابات المدينة الأخرى (باستثناء المصروفات المدفوعة مقدماً)
١٩٠٩٩٩٩٩١٢	١٠	موردين ومقاولين دفعات مقدمة
٢٥٢٠١٥٩٣٨٨		

الحد الأقصى لخطر الائتمان من المدينون والأرصدة المدينة الأخرى في تاريخ البيانات المالية ناتج عن معاملات بالجمهورية العربية السورية بينما خطر الائتمان لأرصدة الموردين والمقاولين دفعات مقدمة ناتج عن معاملات داخل وخارج الجمهورية العربية السورية. لم تظهر أية مؤشرات لوجود انخفاض في القيمة أو الاعتراف بأية خسائر خلال الفترة الحالية.

٢٠-٢ خطر السيولة

تتمثل التزامات الشركة المالية في تاريخ البيانات المالية في المستحق للموردين، المستحق للأطراف ذوي العلاقة والأرصدة الدائنة الأخرى والمصروفات المستحقة.

فيما يلي تواريخ الاستحقاق التعاقدية للمطلوبات المالية كما في ٣١/١٢/٢٠٠٩:

٦ أشهر أو أقل	التدفقات النقدية التعاقدية	القيمة الدفترية	
٢٦١١٣٢٢١٠٧	(٢٦١١٣٢٢١٠٧)	٢٦١١٣٢٢١٠٧	المستحق للموردين والمقاولين
٢٣٤١١٠٥٠٤	(٢٣٤١١٠٥٠٤)	٢٣٤١١٠٥٠٤	المستحق إلى الأطراف ذوي العلاقة
٤٢٢٨٤٦٨٠	(٤٢٢٨٤٦٨٠)	٤٢٢٨٤٦٨٠	الأرصدة الدائنة الأخرى والمصروفات المستحقة
٢٨٨٧٧١٧٢٩١	(٢٨٨٧٧١٧٢٩١)	٢٨٨٧٧١٧٢٩١	

٢٠-٣ خطر سعر الفائدة

لا تحتفظ الشركة بأية ديون ذات سعر فائدة متغير والتي تخضع لشروط سدادها للتغيرات في أسعار الفائدة بالسوق.

٢٠-٤ خطر أسعار الصرف

بلغت قيمة أصول والتزامات الشركة المالية ذات الطبيعة النقدية بالعملات الأجنبية كما في ٣١/١٢/٢٠٠٩ المعادل لمبلغ / ٢٥٨٨٦٦٧٣٠ / ليرة سورية ومبلغ / ٢٨٤١٤١٣٩٠١ / ليرة سورية على التوالي. وفيما يلي بيان بصافي الأرصدة من العملات الأجنبية في نفس التاريخ:

يورو	دولار أمريكي	
١١٤٠٥٦٤٦	٣٢٩٧٨٧٩٨	الأصول
(٧٨٠٤٥٧٥)	(٥٠٧٣٣٦٢٢)	الالتزامات
٣٦٠١٠٧١	(١٧٧٥٤٨٢٥)	صافي (العجز) / الفائض

وفيما يلي بيان بأسعار الصرف المستخدمة خلال المدة:

وسطي سعر الصرف	سعر الصرف المستخدم في تاريخ المركز المالي	
للمدة من ٣/٩/٢٠٠٨ حتى ٣١/١٢/٢٠٠٩	٢٠٠٩/١٢/٣١	
٤٥,٦٠	٤٥,٧٠	دولار أمريكي
٦٥,٠٠	٦٥,٩٠	يورو

تحليل تأثير التقلبات في أسعار صرف العملات الأجنبية على أرباح الشركة:

يبين الجدول أدناه مدى تعرض أصول والتزامات الشركة بالعملات الأجنبية للتقلبات في أسعار الصرف في ٣١/١٢/٢٠٠٩، حيث تم إجراء تحليل لتأثير التقلبات المحتملة في أسعار الصرف (ضمن حدود مقبولة نسبياً) مقابل الليرة السورية بعد الأخذ في الاعتبار ثبات باقي متغيرات بيان الدخل الشامل. وتعمد القيمة السالبة في الجدول صافي الانخفاض المحتمل في الدخل. بينما تعكس القيمة الموجبة صافي الزيادة المحتملة في الدخل، كما لا يأخذ هذا التحليل بعين الاعتبار المعاملات التي تقوم بها إدارة الشركة للتخفيف من أثر التقلبات في أسعار الصرف.

شركة اسمنت البادية المساهمة المغفلة

إيضاحات متممة للبيانات المالية للمدة من ٣ / ٩ / ٢٠٠٨ وحتى ٣١ / ١٢ / ٢٠٠٩

		٢٠٠٩ / ١٢ / ٣١		
الأثر على حقوق الملكية		الأثر على الربح		العملة
(٨١ ١٣٩ ٥٥٠)		٨١ ١٣٩ ٥٥٠ ±		دولار أمريكي
(٢٣ ٧٣١ ٠٥٨)		٢٣ ٧٣١ ٠٥٨ ±		يورو
				زيادة / نقص في سعر الصرف %
				± ١٠ %
				± ١٠ %

٢٠-٥ خطر التدفقات النقدية

كافة الأرصدة المدينة للشركة لا تخضع لأية شروط قد تؤثر على القيمة القابلة للتحويل.

٢٠-٦ القيمة العادلة للأدوات المالية

تتضمن الأدوات المالية كلاً من الأصول المالية والالتزامات المالية.

تتضمن الأصول والالتزامات المالية، الدفعات المقدمة للموردين، والمدينين والأرصدة المدينة الأخرى، النقد وما في حكمه والمستحق للموردين والمقاولين والأرصدة الدائنة الأخرى.

القيمة العادلة للأدوات المالية لا تختلف إختلافاً جوهرياً عن قيمتها الدفترية في تاريخ البيانات المالية.

٢١- نصيب السهم من صايف (خسارة) المدة

تم احتساب نصيب السهم من صايف خسارة المدة باستخدام طريقة المتوسط المرجح لعدد الأسهم القائمة خلال المدة وذلك على النحو التالي:

المدة من ٣ / ٩ / ٢٠٠٨ حتى ٣١ / ١٢ / ٢٠٠٩		
(٣٦٠ ١٣٥ ٥٤٥)		صايف خسارة المدة - ليرة سورية
١٤ ٦٣٥ ١٢٠		× المتوسط المرجح لعدد الأسهم خلال المدة - سهم
(٢٤ , ٦١)		نصيب السهم في صايف خسارة المدة - ليرة سورية / سهم

× تم احتساب المتوسط المرجح لعدد الأسهم خلال المدة كالتالي:

عدد أسهم رأس المال X نسبة المدفوع من قيمة هذه الأسهم ٢٤ ٤٠٠ ٠٠٠ سهم X ٥٩ , ٩٨ % = ١٤ ٦٣٥ ١٢٠ سهم

٢٢- الارتباطات المستقبلية

بالإضافة إلى المبالغ التي تم أخذها في الاعتبار ضمن عناصر المركز المالي توجد الارتباطات الأخرى التالية كما في ٢٠٠٩ / ١٢ / ٣١:

الارتباطات المستقبلية كما في ٢٠٠٩ / ١٢ / ٣١		التسديدات خلال المدة		قيمة الالتزام		
يورو	دولار أمريكي	يورو	دولار أمريكي	يورو	دولار أمريكي	
٣١ ٠١٠ ٤٠٤	١٢٩ ٧٠٧ ٨٣٥	١٦ ٢٩٨ ٤٠٥	١٠٩ ٦٨٢ ١٦٥	٤٧ ٣٠٨ ٨٠٩	٢٣٩ ٣٩٠ ٠٠٠	تعاقد على توريد خط الإنتاج للمصنع مع تسليم على المفتاح مع شركة سي بي إم أي (القيمة بالدولار الأمريكي)
١ ٤٩١ ١٢٢	-	٢ ١٣٤ ١٢٨	-	٣ ٦٢٥ ٢٥٠	-	عقد الاستشاري شركة سي بي إس للأشرف على تنفيذ عقد المقاول مع شركة أس بي أم أي (القيمة باليورو)

٢٣- إيضاح متمم لبيان التدفقات النقدية

لغرض إعداد بيان التدفقات النقدية تم استبعاد أثر المعاملات غير النقدية التي تمت خلال المدة حتى تتفق مع بيان التدفقات النقدية ومتطلبات الأساس النقدي الذي تعد بناء عليه وذلك على النحو التالي:

المستحق للأطراف ذوي العلاقة	الأصول غير الملموسة	الأرصدة الدائنة الأخرى والمصرفات المستحقة	المدينون والأرصدة المدينة الأخرى	مشروعات تحت التنفيذ	
ثيرة سورية					
٢٣٤ ١١٠ ٥٠٤	(٢٩ ٢٢٦ ١٣٨)	٤٢ ٢٨٤ ٦٨٠	(٥١ ٨٤١ ١٦١)	(٧ ١٩٥ ٩٦٢ ١١٧)	قيمة البنود كما في المركز المالي في ٢٠٠٩/١٢/٣١
-	-	(١٨ ٧٧٠ ٦٢٣)	١٨ ٧٧٠ ٦٢٣	٢ ٦١١ ٣٢٢ ١٠٧	يضاف (يخصم) المعاملات غير النقدية المستحق للموردين والمقاولين
-	-	(١٢ ٨١٠ ٠٠٠)	-	-	رسم الطابع بالإضافة إلى رسم الإدارة المحلية
(٨٢ ٤٠٣ ٦١٨)	١٤ ٩٠٢ ٤٨١	-	-	٦٧ ٥٠١ ١٣٧	المستحق للأطراف ذوي العلاقة (المؤسسين)
١٥١ ٧٠ ٦٨٨٦	(١٤ ٣٢٣ ٦٥٧)	١٠ ٧٠٤ ٠٥٧	(٣٣ ٠٧٠ ٥٣٨)	(٤ ٥١٧ ١٣٨ ٨٧٣)	

٢٤- أرقام المقارنة

البيانات المالية للشركة هي أول بيانات مالية تصدر عن الشركة من تاريخ تأسيس الشركة في ٣/٩/٢٠٠٨ وحتى ٣١/١٢/٢٠٠٩ وعلى ذلك لا توجد أرقام مقارنة.

٢٥- استمرارية الشركة

تزيد التزامات الشركة المتداولة عن أصولها المتداولة كما في ٣١/١٢/٢٠٠٩ بمبلغ / ٣٥٧ ٤٠٢ ٨٢٧ / ليرة سورية. كما سبق أن طلبت الشركة من المقاول الرئيسي للمشروع تأجيل سداد قيمة فواتير شهري ١١، ١٢، ٢٠٠٩ / وبالباقة / ٢٩ ١١٦ ٦٥٠ / دولار أمريكي و/ ٣ ٢٨٦ ٨٨٤ / يورو (معادل لـ ٤١٧ ٨٦٠ ٥٥٣ ليرة سورية) والتي كانت مستحقة الدفع في الشهر الأول والثاني من عام ٢٠١٠ على أن يتم دفعها في الشهر الثالث من عام ٢٠١٠. وحيث قررت الشركة تمويل المشروع عن طريق رأس المال البالغ ٢٦٠ مليون دولار (معادل لـ ١٢،٢ بليون ليرة سورية) واستلمت الجزء من رأس المال طبقاً لما هو مخطط (بالتحديد ٦٠٪ من رأس المال تم دفعها في الشهر الأول ٢٠١٠ في حين أنه سوف يتم استلام الـ ٤٠٪ الباقية على قسطين متساويين في الشهر الثامن ٢٠١٠، والشهر الثامن ٢٠١١ بعد الحصول على الموافقة النهائية من قبل مجلس الإدارة. تقوم الشركة بإبرام اتفاقية مع إحدى مؤسسات التمويل الإسلامية بالملكة العربية السعودية للحصول على قرض بمبلغ / ١٠٠ ٠٠٠ ٠٠٠ / دولار أمريكي والتي تم الحصول على الموافقة المبدئية عليها من مجلس إدارة الهيئة الممولة في ١٤/١٢/٢٠٠٩ ويتوقع الحصول على القرض في الشهر الثالث من عام ٢٠١٠.

وبناء على ما تم ذكره أعلاه، فإن الشركة على ثقة بأنه سوف يتم حل مشكلة النقص في السيولة.. وترى الشركة أن لديها القدرة على الأستمرار في مزاوله نشاطها في المستقبل المنظور.